

SCHAKEN

met Arno Henzen

In de stelling: wit: Kf2, Da6, Tb7, Th1, Le4, Pe2, d4, f3, g2, h2

Zwart: Kg8, Dd6, Tc8, Te8, Lh5, Pc6, a7, f7, f6, h7

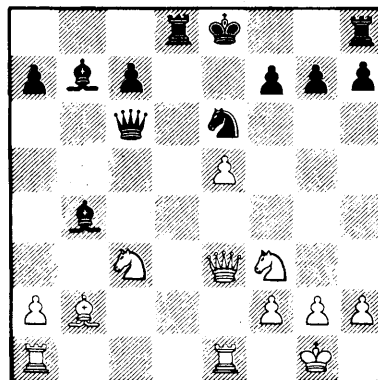
vervolgde zwart met **1. ...T:e4** **2. f:e4, L:e2**. De opgave was om de wederzijdse kansen te beoordelen. Wit moet nu natuurlijk met de dame op e2 terugnemen. **3. D:e2** (3 K:e2, P:d4+). In de partij volgde **3. ...Df4+!**. Het pionrijpende **3. ...D:d4+** is niks, want na 4. De3 zijn de schaakjes reeds op, waarna het witte materiaaloverwicht de doorslag geeft. **4. Df3**. Zou de witte koning teruggaan naar de onderste rij, dan hoeft zwart geen genoegen te nemen met eeuwig schaak maar kan eenvoudig winnen met P:d4 en Tc1+.

4. ...Dd2+ **5. Kg3**. Wat heeft zwart nu voor de kwaliteit. Hij heeft geen schaakjes meer behalve **5. ...Dg5+**, wat dameruïl en verlies van de partij zou betekenen na **6. Dg4**. Verder dreigt wit al simpel met **Dg4+** de toren op c8 te winnen. In de partij volgde zeer verrassend **5. ...Pe5!!** Dat verhindert **Dg4+** en valt de dame aan. Voor wit komen nu twee voortzettingen in aanmerking, te weten **6. d:e5** en **6. D:f6**. In de partij koos de witspeler voor de eerste mogelijkheid met **6. d:e5** en er volgde **6. ...Dg5+!** (veel beter dan **6. ...Tc3**). Nu zou wit na **7. Dg4, Tc3+** de dame verliezen en hij zou zelfs nog mat gezet worden na **7. Kf2, Tc2+** **8. Ke1, Dc1+** **9. De3+** en **Df2** mat. De enige mogelijkheid die wit rest is om in remise in te willigen met **7. Kh3, Dh6+** **8. Kg4, Dg5+** etc.

Het hebbelijke **6. d:e5** leidt dus geforceerd tot remise. Hoe zit het met **6. D:f6**. **6. D:f6** betekent een winstpoging van wit, maar dan wel een zeer riskante, aangezien nu ook de toren van zwart actief aan de aanval kan deelne-

men. Een mogelijk vervolg zou zijn **6. ...Tc3+** **7. Kh4, Pg6+** **8. Kh5, De2+** **9. Kh6**. De witte koning werd gedwongen aan de wandel gezet. De zwarte mogelijkheden lijken nu echter uitgeput gezien **9. ...Dd2+** **10. Dg5** en zwart heeft niks meer. Wit dreigt intussen zowel **Dg7** mat als **Tb8+** enz. Zwart heeft echter nog een laatste troef in **9. ...Th3+!!** **10. g:h3, De3+**. Nu leidt **11. Kh5, D:h3+** **12. Kg5, h6** tot mat. Gedwongen is dus **11. Dg5, D:h3+** **12. Dh5, De3+** etc. met eeuwig schaak.

Het kwaliteitsoffer is dus voldoende voor remise. Ondanks groot materieeloverwicht moet wit toch genoegen nemen met remise.



Bekijk bovenstaand diagram. Zwart staat duidelijk actiever. De opstelling **Lb7, Dc6** ontnemt het paard op f3 z'n bewegingsvrijheid. Het paard op c3 is geopend. Kan en/of moet zwart hier meteen tot actie overgaan om z'n voordeel vast te houden of kan hij beter een gezonde schaakregel naleven die zegt dat eerst de ontwikkeling moet zijn voltooid.