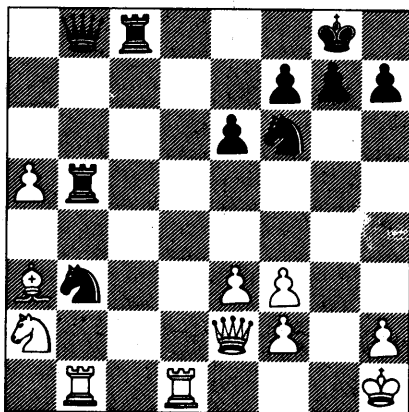




schaken

met michiel bunnik

Het zal u waarschijnlijk zijn opgevallen dat vorige week het diagram bij de partij Portisch-Balasjov was weggevallen. Daar ik u dit zeker niet wil onthouden beginnen we daar vandaag mee.

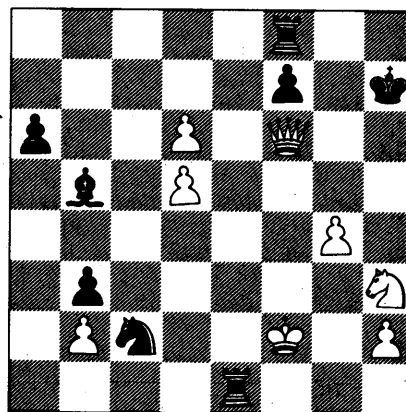


Portisch-Balashov (Rio de Janeiro 1979).

23.Ld6,Db7 24.a6!,Db6 Natuurlijk niet **24.d:a6** wegens **25.T:b3. 25.Lc7!** De looper mag niet met de toren geslagen worden wegens mat op de onderste rij en ook de dame kan de looper niet slaan omdat dit de kwaliteit op b5 zou kosten. **25.Dc6 26.a7!,h6** Of **26.T:c7 27.Td8+,Pe8 28.a8D. 27.Lb8,Pd7 27.Tc:b8 28.a:b8D,T:b8 29.Td3!** wint een stuk. **28.Td6!** Op direct **28.T:d7** had zwart nog de parade **28.Pd4!** achter de hand. **28.Db7 29.T:d7!,D:d7 30.a8D,T5:b8 31.De4** en zwart gaf op.

In oktober van dit jaar speelde Jan Timman in Londen tegen de Brit Jonathan Speelman. Deze halve finale van de kandidatenmatches ging over acht partijen en werd uiteindelijk met 4½-3½ door Timman gewonnen. Dat

ook een topschaker zoals Jan Timman weleens een winnende variant over het hoofd ziet, zagen we in de derde matchpartij.



Timman-Speelman derde matchpartij.

In deze stelling speelde wit **44.Pf4?** met de bedoeling om een matnet rond de zwarte koning te spannen. Zou wit nu weer aan zet zijn dan zou hij **45.Df5+,Kg8 46.Dg5+,Kh8 47.Ph5** spelen. Wit overziet echter het zwarte antwoord. **44.Tf1+ 45.Kg3,Pe1!** Zwart laat wit niet de tijd om zijn plan uit te voeren en dreigt nu zelf **Tf3+** gevolgd door **Pg2+** en het is zwart die wint. Wit heeft nu niets beter meer dan eeuwig schaak. **46.Df5+,Kg8 47.Dg5+ ½-½.** In plaats van **44.Pf4?** had wit **44.Pg5+** moeten spelen met het vervolg **44.Kh8 45.Dh6,Ld3** Gedwongen want wit dreigt mat op h7. **46.d7!** Met de dreiging **47.D:f8+** gevolgd door **48.d8D+**. **46.Td8** Op het alternatief **46.Tb8** volgt **47.Dd6,Td8 48.Dc7** en wit wint. **47.Pe6!** Met matdreiging op g7 en aanval op de toren. **47.f:e6 48.Dg5+** en wit wint de partij.