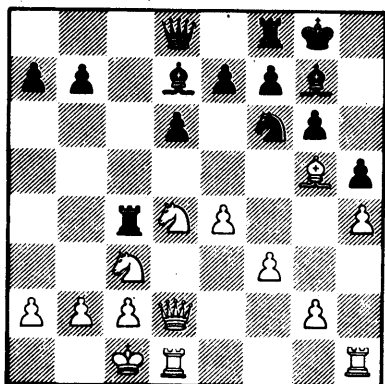


ort

SCHAKEN

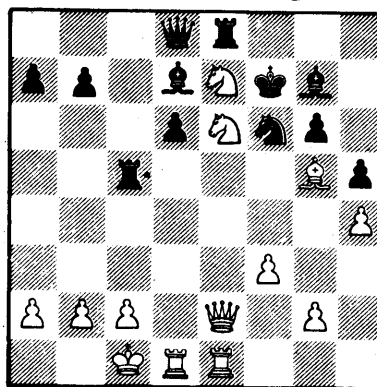
met Arno Henzen

In de stelling: wit: Kg1, De4, Tb1, Tf1, Ld3, Pf3, a2, c4, d4, f2, g2, h2; zwart: Kg8, Df6, Ta8, Td8, Ld7, Pb6, a7, b7, e6, f7, g7, h6 was de vraag hoe zwart zich hier succesvol kan verdedigen, tegen de dreiging Dh7+ en D:b7. Deze stelling is uit een partij tussen H. Plasman en R. Seip, waarin volgde 17. ...Tab8?!, waarna wit de betere stelling had na 18. Dh7+,Kf8 19. Tfel,g5. Zwart wil graag Lc6 spelen wat niet meteen kan vanwege d5!. 20. Pe5,Dg7 21. De4,Lc6! 22. De3. De verzwakking van de zwarte koningsvleugel met g5 bleek ook in het eindspel beslissend. Terug naar de stelling na 17. De4. Zoals de witspeler zelf aangaf had zwart een goede stelling kunnen krijgen met 17. ...Lc6 18. Dh7+,Kf8 met de mogelijkheden 19. d5,e:d5 20. Te1,g5! en zwart staat beter; of 19. Le4,L:e4 20. D:e4,P:c4 21. D:b7 met een redelijke stelling voor zwart bijv. 21. ...De7 22. Tfcl,Pd6.



Dit keer een wat langer partijfragment. De stelling is uit een partij

tussen J. Beuckens en F. Hanssen. De clubschaker herkent waarschijnlijk al meteen de contouren van een Siciliaanse draak. De witspeler vervolgde nu met 15. e5!,Pe8. De zwartspeler kan niet nemen op e5 vanwege 16. Pb3!, dreigt L:f6 en D:d7, en na 16. ...Tc7 volgt 17. L:f6,L:f6 18. Pb5!. Na 15. ...Pe8 volgde 16. Pd5!?. Een agressieve voortzetting. Eenvoudiger was echter 16. De2 geweest, bijv. 16. ...Tc5 17. e:d6!. In de partij volgde 16. ...f6 (gedwongen) 17. e:f6,P:f6 18. De2?!. Nu waarschijnlijk niet meer zo'n goede zet. Beter lijkt de stelling te vereenvoudigen met slaan op f6, waarna wit de betere stelling houdt. Na 18. De2 volgde 18. ...Tc5 19. P:e7+,Kf7! Het komt niet vaak voor dat de koning een actieve rol kan spelen in het middenspel. 20. The1,Te8. Het paard op e7 is verloren. Wit vervolgde nu met 21. Pe6 (zie diagram).



Zwart kan nu niet slaan op e6 wegens mat in twee. Wat zijn echter de gevolgen van 21. ...D:e7. Niet te vergeten dat u het allemaal gezien heeft.