

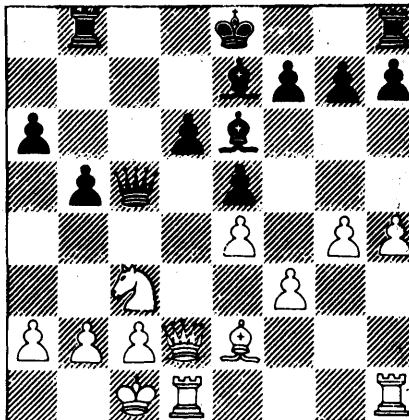
SCHAKEN

met Arno Henzen

In de stelling: Wit: Kc3, Tb5, Tc5, Le3, a2, d4, e5, f3, f2, h2. Zwart: Kg8, Tc8, Td5, Lg7, a7, c6, e6, f5, g6, h7 was de vraag hoe wit had kunnen winnen. In de woorden van de witspeler was de bedoeling van zijn laatste zet een toren op c5 te handhaven. De winstweg bestond nu in 21. T:d5,c:b5+ 22. Tc5,T:c5+ 23. d:c5, L:e5+. Omdat hij een pion verloor, staakte de witspeler hier z'n berekeningen. Pas na de partij kwam hij erachter dat 24. Kb4 een gewonnen lopereindspel oplevert. Na bijv.: 24. ...,L:h2 25. f4! en promotie van de c-pion is niet meer te verhinderen. 25. ...,e5? 26. c6,e:f4 27. c7. Of 25. ...,Kf7 waarna wit wint met 26. K:b5 En nu: 26. ...,e5 27. c6,Ke7 28. Ka6,Kd8 29. Kb7 of 26. ...,Ke7 27. Ka6 etc. of 26. ...,g5 27. c6,Ke6 28. Ka6,g:f4 29. c7,Kd7 30. Kb7. I.p.v. 24. ...,L:h2 is 24. ...,a6 niet beter. Na 25. Ka5 wint wit beide damevleugelpionnen bij eenvoudige winst.

In de partij staakte de witspeler dus vroegtijdig z'n berekeningen en besloot tot een voorbereidende zet met 21. f4??. Na 21. ...,Lf8 verloor hij een kwaliteit en de partij. Tot slot een langer partijfragment, waarbij nog 'ns wordt benadrukt dat de overgang in een eindspel vaak de eenvoudigste en beste manier is om een goede stelling te winnen.

Het diagram geeft de stelling weer na de 18e zet van wit, uit een partij tussen M. Beulen en M. Martens. Na wederzijdse onnauwkeurigheden is de stelling nog steeds ongeveer in evenwicht. En met 't door de witspeler voorgestelde 18. ...,0-0 19. Pd5,L:d5 etc. zou daar geen verandering in komen. Met z'n volgende zet streeft de zwartspeler echter naar meer. 18. ...,h5? Pionzetten op de vleugel waar de tengenstander



ageert zijn in 't algemeen slechts verzwakkend. Deze zet verschaft wit slechts een aanknopingspunt. Misschien dacht de zwartspeler daarmee g5 af te dwingen, waarna hij de koningsvleugel voorlopig kan blokkeren. In de partij volgde echter 19. g:h5!,T:h5 20. f4,T:h4? Na deze zet is de zwarte stelling verrassend niet meer te houden. De witspeler geeft als laatste kans voor zwart: 20. ...,b4! 21. L:h5,b:c3 22. D:c3,D:c3 23. b:c3 en nu e:f4 of L:a2 met tegenkansen voor zwart. De witspeler wikkelt nu af in een gewonnen eindspel. 21. f5!,Lc4. Niet beter is 21. ...,b4 22. Pa4!,Dc6 23. F:e6, D:a4 24. e:f7[®] of 21. ...,T:h1 22. T:h1 22. T:h1,Ld7 (c8) 23. Pd5. 22. T:h4,L:h4 23. L:c4,b:c4 24. D:d6,Lg5+ 25. Kb1,D:d6 26. T:d6. Dankzij de zwakke pionnen van zwart en het sterke paard is dit eindspel makkelijk gewonnen voor wit. Er volgde nog 26. ...,a5 27. Td5,f6 28. T:a5,Ld2 29. Tb5!,Tc8 30. Pd5,c3 31. b4,Tc4 32. a4,T:e4 33. a5,Tel 34. Ka2,Tc1 35 Kb3,Tb1+ 36. Kc4,Ta1 37. a6!,Kd7 38. Tb7+ en zwart gaf op. Promotie van de a-pion is niet meer te verhinderen.