

ENCI Limburg Open: gezellig, warm en druk

Het 2e ENCI Limburg Open was gezellig, warm en druk (bijna 400 deelnemers). En er was schak van topniveau!

De deelnemers kwamen tijdens het pinksterweekeinde van heinde en verre naar het gebouw van Leeuwenborgh Opleidingen in Maastricht. Ze kwamen onder andere vanuit Nieuw-Zeeland, Indonesië, België, Duitsland, Frankrijk, Zweden, Noorwegen en Rusland. Het niveau was zeer hoog met de deelname van acht grootmeesters. De eerste plaats werd gedeeld door IGM Nijboer, IGM Jones, IM Swinkels en IM Klimov, allen met een score van 6 uit 7.

Dit toernooi gold tevens als het 79e officiële Kampioenschap van Limburg. Limburgs kampioen werd Martijn Dambacher, gevolgd door Maurice Peek en Jozef Simenon. Veteranenkampioen werd Ton Montforts en seniorenkampioen werd Fred Scheeren, terwijl Hanne Goossens beslag legde op de Limburgse damestitel. Enkele mooie momenten:

Wit: Emanuel Berg (2601)

Zwart: Twan Burg (2342)

ZIE DIAGRAM 1, de stelling na 12...Lxf6

Witspeler Berg vindt de tijd al rijp om tot actie over te gaan. Hij richt zijn pijlen op e6 en slaat met een mooie offercombinatie enorme gaten in de zwarte stelling.

13.Lxe6! fxe6 14.Pxe6 De5 15.Pc7+ Kf7 16.Pxa8 Lxa8 17.Pd5 Pd7 18.Tfe1 Te8? 19.Pc7 Tc8 20.Pxa8 Txa8 21.Td5 Dxb2

(op 21...De6 zou kunnen volgen

22.Ted1 Pe5 23.Dh5+ Kg8 24.Txd6)

22.Txd6 Pe5 23.Df5 Dxc2 24.Dxh7 Dc3 25.Ted1 Te8 26.h3 Pg6 27.Td7+ Te7 28.Td8 Pf8??

ZIE DIAGRAM 2

Beter was 28...Pf4 29.g3 Pe2+ 30.Kg2.

Na het gespeelde 28...Pf8?? kan wit jacht gaan maken op de zwarte koning, die gedwongen wordt om over het hele bord te gaan zwerven. Die zwerftocht zal hem fataal worden.

29.Dh8 Pe6 30.Dh5+! g6 31.Dh7+ Lg7 32.Dg8+ Kf6 33.T8d3 Dc4 34.Tf3+ Ke5 35.Td5+ Kxe4 36.Td1 b4? 37.Dh7! Pd4 38.Dh4+ Kd5

39.Dxe7 Le5 40.Tfd3 Dc6 41.Dd8+ Kc4 42.Txd4+ Kc3 43.Tc1+ (1-0)

Wit: Jimmy Lafosse.

Zwart: Emanuel Berg

ZIE DIAGRAM 3, de stelling na 22.Dxe5??

Wit trapt in een val.

22...Pd5! 23.Dg3 Pxc3 24.Te1

(op 24.bxc3 volgt 24...Da3+ 25.Kb1 Lxc3 en wit gaat vroeg of laat sowieso mat)

24...Db4!

Duidelijk de sterkste zet, waarmee mat op diverse manieren dreigt. Er is geen verdediging meer voor wit.

25.Th2 Pe2+!! (0-1)

Een heerlijke zet die wit tot overgave dwingt, want wat hij ook doet, hij gaat binnen de kortste keren mat. Er kan bijvoorbeeld volgen

26. Texe2 Dxb2+ 27. Kd1 Db1 mat of 26. Thxe2 Dxb2+ 27. Kd1 Db1 mat of 26. Lxe2 Dxb2+ 27. Kd1 Dxd2 mat

Zaterdag houdt schakvereniging De Juiste -Z- in Noorbeek het 10e kroegenloperstoernooi. Het draait niet zozeer om serieus schaken als wel om snelschaken, dobbelen, kaarten trekken, biertjes nuttigen, enig loopwerk maar vooral veel



Diagram 2



Diagram 1



Diagram 3

fun. Startplaats is café Tinus. Aanmelden kan nog tot donderdag 19.00 uur. Zie ook www.lisb.nl

Open kampioenschap van Venlo

Het is juni en je zou denken dat het seizoen dan voorbij is. Maar nee hoor, op een groot aantal plaatsen in Limburg wordt nog volop geschaakt en gaat het de hele zomer door.

Er worden verschillende open kampioenschappen gespeeld. Het Open Kerkraads Kampioenschap is kort geleden beëindigd. Winnaar werd Andreas Heirich. Het Open Heerlens Kampioenschap is bijna afgelopen. Koploper is Marcel van Haren. Het ABN-AMRO Open Kampioenschap van Venlo is nog volop aan de gang. Er zijn nu vier ronden gespeeld. In de vierde ronde speelden Henk van Gool en Stephan Thijssen (beiden stonden op 3 uit 3) tegen elkaar. Henk van Gool won en leidt nu met 4 uit 4. Het is leerzaam om te zien hoe Henk van Gool, spelend met wit, een sterk veld voor zijn loper weet te creëren.

ZIE DIAGRAM 1

In deze stelling ziet wit een mooie kans om zijn loper naar het veld d6 te manoeuvreren. Hij doet dat door eerst naar f8 te gaan, vervolgens de c-pion door te schuiven naar c5 en dan is er plek voor de loper op d6, waar deze ijzersterk staat. Het is natuurlijk niet meteen dodelijk, maar

dat hoeft bij schaken ook niet. Het gaat er vaak om dat je je stelling heel langzaam maar zeker verbetert. Het liep als volgt af: 19.Lf8 Pg8 20.c5 Kc8 21.Ld6 b5 22.a4 b4 23.f4 Kb7 24.Pf2 Pf6 25.Td3 Td7 26.Tfd1 Tad8 27.e4 h6 28.h4 g5 29.Lf3 Ph7 30.e5 f5 31.Kf1 Lf7 32.hxg5 hxg5 33.Ke2 gxf4 34.gxf4 Tg8 35.Th1 Tg7 36.Tdd1 (1-0)

We kijken nog even terug op het 2e ENCI Limburg Open in Maastricht met twee spelfragmenten. Het eerste fragment komt uit de partij Dambacher-Hoffman. **ZIE DIAGRAM 2**, de stelling na 40...Kf7 41.g4!! (na een mooie vesting voor de koning te hebben gebouwd, sluit Dambacher met g4 zwarts vlucht naar de koningsvleugel af) Hierna volgen nog enkele zetten: 41...Th3 42.Dd7+ Kg8 43.Lg3 Th1 44.Dd8+ Kf7 45.Ld6 Dc2 46.De7+ Kg6 47.De8+ Kg5 48.Dg8+ Kh4 49.Dd5 (1-0). Het 2e ENCI Limburg Open gold tevens als 79e officiële kampioen-



schap van Limburg. Dambacher werd voor de vijfde maal gekroond tot beste speler van Limburg.

Een tweede fragment uit het ENCI Limburg Open komt uit de partij tussen IGM Reinderman (rating 2526) en IM Swinkels (2448).

ZIE DIAGRAM 3, de stelling na 52...Lb4

Hier staat witspeler Reinderman een toren voor, maar zwart heeft compensatie in de vorm van een pion op a2. In tijdnood ging Reinderman sneller spelen. Swinkels lokte hem in een truc en zo verloor Reinderman de partij en kreeg Swinkels een uitstekende uitgangspositie om het toernooi te winnen. De partij ging als volgt verder:

53.Kg2 Lc3 54.Pc2 La5 55.Td7 Lb6 56.Kf3 Lc5 57.Ke2 Na deze zettenreeks speelden de spelers te snel om de registratie mogelijk te maken (0-1)

Zoals in de aanhef reeds vermeld, wordt er op een heleboel plaatsen in Limburg nog volop doorgeschaakt. Zo begint deze week bijvoorbeeld de zomercompetitie van SV Schaesberg. Iedereen kan hier aan meedoen. Er wordt gespeeld van 12 juni t/m 17 juli en op 14 en 21 augustus in Het Streeperkruis in Schaesberg. Het is niet nodig elke speelronde mee te doen, het is zelfs geen probleem om slechts één avond te spelen. Gezellig een partijje schaken staat voorop! Wie mee wil doen wordt verzocht zich donderdags uiterlijk om 20.00 uur te melden in het speellokaal. Meestal zijn de wedstrijden rond 22.30 uur afgelopen.

Op zaterdag 14 juni houdt schaakclub SjaakMat in café De Haverput in Bunde het jaarlijkse triathlon-toernooi, aanvang 12.00 uur. De teams (van drie personen) spelen drie soorten schaak: snelschaak (twee partijen), rapidschaak (twee partijen) en één partij met een bedenktijd van een uur per persoon.



DIAGRAM 1



DIAGRAM 2



DIAGRAM 3

Titel voor DJC (Stein) in jubileumjaar

Schaakvereniging DJC Stein heeft dit seizoen het kampioenschap behaald in de 3e klasse H van de KNSB-competitie voor clubteams. Een mooi succes in het jubileumjaar.

DJC bestaat veertig jaar. Dat jubileum werd luis-ter bijgezet door het be-halen van de titel. Op deze plek zullen we er ruime aan-dacht aan besteden met partijen en partijfragmenten van DJC in de voorbijge zo succesvolle competitie. Vandaag alvast een voorproefje. Weliswaar een remisepartij, maar wel eentje vol spektakel en knap spel.



ZIE DIAGRAM 1

DJC-speler Sander Vanwersch speelt met wit en is aan zet.
21.gxf7+ Txf7 22.Pxf7 Lh2+!! (een prachtig tegenoffer) 23.Kxh2 Dc7+ 24.Pe5 (moet wel; na Kg1 volgt Dg3 mat) 24...Pxe5 25.Pe4 Pf3+ 26.Kh1 Pxe1 27.Txe1 Te8 28.Dg2+ Kh8 29.Dg6 Txe4 30.Txe4 Dc6 (een zet waarmee zwart remise bereikt, maar hij had wellicht een gooi naar de winst kunnen doen met 30...De5!!) 31.Dh5+ Kg8 32.Dg5+ Kh7 33.Dh5+ Kg7 34.Dg5+ en remise.
(1/2-1/2)

Uit de Limburgse competitie voor clubteams van het afgelopen seizoen een partij waarin Hans Hageman (SV Schaesberg) knap won. Wit: Narcis Sofic (rating 1879, team 't Pionneke 2). Zwart: Hans Hageman (rating 1954, team SV Schaesberg 2)
ZIE DIAGRAM 2, de stelling na 32.Le3
32...Pe6
Zwart laat de pion op e4 rustig slaan, want hij weet dat hij de achter-



Diagram 1

stand van een pion even later wel weer ongedaan kan maken
33.Lxe4 Pd4 34.Lxd4 Lxd4 35.Lg2 Te3
Zwart valt nu twee zwakke pionnen aan, iets wat hij natuurlijk al voor ogen had toen hij de pion op e4 liet slaan
36.Pf3 Le5 37.Pxe5 Dxe5 38.Ta8+ Kf7 39.Df1+ Lf5 40.Ta7+ Kg8 41.Df2 Txb3
De pion is verschalkt en dat is een hele belangrijke zoals zo meteen zal blijken, want voor zwart is het van belang dat de b-pion vrije doortocht krijgt
42.d6!
ZIE DIAGRAM 3
Wit laat de pion slaan om een ge-



Diagram 2

vaarlijke aanval te krijgen.
42...Dxd6 43.Ld5+ Kh8 44.De1 Ld7? Een blunder, maar wit profiteert er niet van
45.Da1+
De laatste zet van zwart was fout, maar wit overziet de kans om er gebruik van te maken. Hij had met 45.Txd7 de partij kunnen winnen. Op 45...Dxd7 zou zwart mat gaan:
46.De5+ Dg7 47.De8+ Dg8 48.Dxg8 mat
45...Tc3 46.Ta8+ Kg7 47.Tg8+ Kh6 48.De1 Tc2+
De beide koningen hebben het moeilijk.
49.Kg1 Df6 50.h4 Dd4+ 51.Kh1 Df2 52.Dxf2 Txf2
De kruiddampen zijn opgetrokken

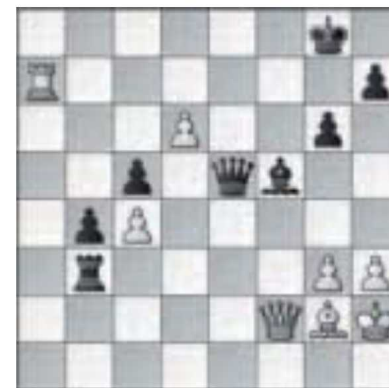


Diagram 3



Diagram 4

met als resultaat dat zwart beter staat, vooral dank zij zijn vrijpion op b4 die hem nu mooi van pas komt.
53.Kg1 Td2 54.Tb8 Lg4 55.Tb5 Le2 56.Txc5 b3!
ZIE DIAGRAM 4
Zwart gaat zijn vrijpion te gelde maken
57.Tb5 b2 58.Tb4 Ld3 (0-1)

Clubkampioenen in Eijsden en Bunde

In Limburg zijn meerdere schakers bij meerdere clubs lid. Dat geldt bijvoorbeeld voor Frank van Odiijk. Hij haalde dit seizoen zelfs een 'dubbel' binnen.

Eerst werd Frank van Odiijk clubkampioen bij SV Eijsden en even later bij Sjaak Mat in Bunde. Bij Sjaak

Mat werd de strijd pas in de laatste ronde beslist. Frank van Odiijk won in die laatste ronde van Huub Stegen, die hij daardoor net een halve voorbleef. We zien hier het slot van die partij.

Van Odiijk - Stegen

ZIE DIAGRAM 1

42.d7+ Ke7 43.Te6+ Kd8 44.Lb3 Th8

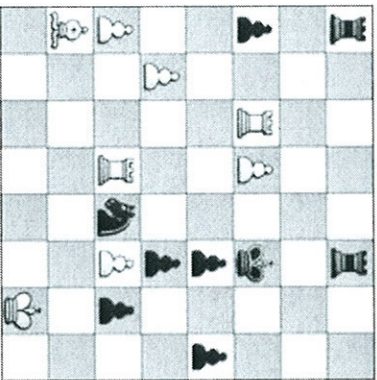


Diagram 1

45.La4 (wit heeft met de loper een paar belangrijke, lustrige zetten gedaan) 45...h4 46.Te8+ Kc7 47.Tc3+ Kd6 48.Tc6+

(Dit brengt zwart in de verleiding op d7 te nemen, maar dat mag niet vanwege mat binnen enkele zetten, bijvoorbeeld 49.Th6+ Kc7 50.Te7+ Kd8 11.Td7+ Kc8 12.Txh8 mat) 48...Kd5 49.Tc8 1x8 50.dxc8D 1x8 51.Dxe8 en na enkele zetten gaf zwart op (1-0).

DJC Stein was afgelopen seizoen op-permachtig in de derde klasse H van de KNSB-competitie. Acht wedstrijden leverden evenzoveel overwinningen op. De laatste wedstrijd van het seizoen, in Boxtel tegen Dubbelschaak, was een titanensrijd tussen twee teams die allebei kans maakten op het kampioenschap. DJC bleef uiteindelijk aan de goede kant van de score en mocht gaan feestvieren. Stef Soors speelde met wit op het eerste bord de beste partij van de dag. Hij kwam goed uit de opening en won zelfs een pion. Zijn tegenstander Peter Boll (grootmeester correspondentieschaak) zocht

met scherp spel tegenkansen op de koningsvleugel en kreeg die ook. Stef hield echter goed stand en wist met zijn witte stukken de aanval bekwaam af te slaan. Wat er gebeurde, zien we hier.

ZIE DIAGRAM 2

Wit: Stef Soors (rating 2010, team DJC)

Zwart: Peter Boll (rating 2108, team Dubbelschaak)

Zwart is aan zet en speelt verrassend 22...Lxf4!, waarna volgt 23.exf4 e3 24.Pd3 Dh1+ 25.Ke2 Dxh2+ en wit zit nu met een probleem.

ZIE DIAGRAM 3

Wit is aan zet en heeft vijf mogelijke koningszetten, te weten Kxe3,

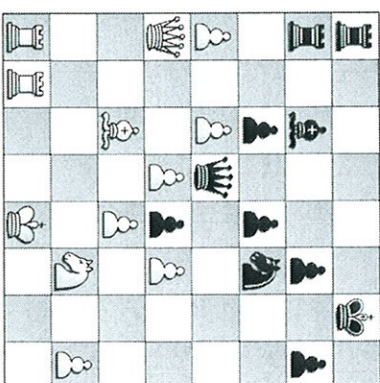


Diagram 2

Kf3, Kf1, Ke1 en Kd1. Welke van die vijf is de beste? Witspeler Stef Soors heeft ze alle vijf in gedachten de revue laten passeren en kiest uiteindelijk voor de beste van de vijf, namelijk 26.Kd1! Hiermee houdt wit het voordeel vast, terwijl alle andere mogelijkheden vrijwel meteen verliezen. Zie hier de mogelijke koningszetten en de gevolgen die ze allemaal kunnen hebben.

Mogelijkheid 1, de zet 26.Kf3. Op deze zet zou kunnen volgen 26...Dh5+ 27.Kxe3 (27.Kg3 loopt mat, en ook 27.Kg2 loopt mat door bijvoorbeeld De2+ 28.Kh1 Df3+ 29.Kh2 Pg4+ 30.Kg1 Dg3+ 31.Kf1 Ph2+ 32.Ke2 Df3+ 33.Ke1 Df1 mat) 27...Pd5+ 28.Kd2 Dh2+ 29.Kc1 Pxc3 en zwart staat gewonnen

Mogelijkheid 2, de zet 26.Kxe3. Op deze zet zou kunnen volgen 26...Pd5+ 27.Kf3 Pxc3 en zwart wint Mogelijkheid 3, de zet 26.Kf1 Op deze zet zou kunnen volgen 26...Pe4 27.Ke1 Pxc3 en zwart geeft mat met De2 of Dg1

En tenslotte mogelijkheid 4, de zet 26.Ke1 Op deze zet zou kunnen volgen 26...Pe4 27.Lb4 Pg3 28.Kd1 De2+ 29.Kc1 Dxd3 en ook in deze variant staat zwart gewonnen

Na het gespeelde 26.Kd1 verdedigde Stef zich nog uiterst sterk en kon de winst binnen halen.

26...Pd5 27.Le1 Pxf4 28.Pxf4 Dxf4 29.Ke2 Td8 30.Lc3 Df2+ 31.Kd3 Tad7 32.Tg1+ Kf8 33.Taf1 Txd4+ 34.Lxd4 Dd2+ 35.Ke4 Td5 36.Lg7+ Ke7 37.Lf6+ Kd7 38.Db3 Dxa5 39.Db7+ Dc7 40.Dxc7+ Kxc7 41.Le5+ (1-0)

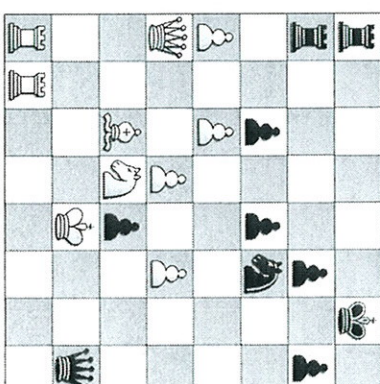


Diagram 3

