

schaken

15-06-1990

met michiel bunnik

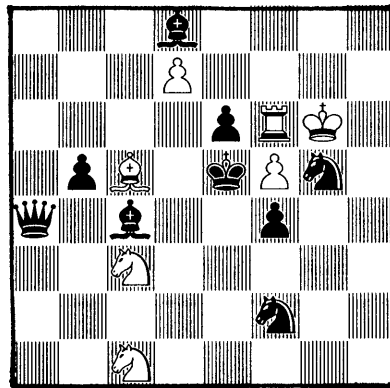
Wit: **Kg1, Da8, Lf3, Pc4, Pe3, d2, h5.**
Zwart: **Ke1, Tb1, Lh7, c3, d3, e2, f6, g2.**
In het afgedrukte diagram van vorige week stond er in plaats van een witte dame een zwarte dame op a8. Natuurlijk is het dan onmogelijk om mat in drie te geven. Met een witte dame op a8 is het vervolg: **1. Lb7!** Met de dreiging **Da8-Db8-Dg3** mat. Op **1. ...T:b7** volgt **2. Da1+** of **1. ...f5 2. Dd8.** En **1. ...Lg8** wordt met **2. D:g8** beantwoord. Om het goed te maken volgt dadelijk een nieuw probleem.

Er vertrekt weer een sterke Limburgse schaker naar het 'buitenland'. Guido Royakkers, de 'rooie duivel' van 't Pionneke gaat in het nieuwe seizoen voor het Amsterdamse Caissa spelen. Royakkers, die op een blauwe maandag nog open Nederlands jeugdkampioen is geweest, heeft een onmiskenbare speelstijl war het Nederlands voetbalteam nog iets van kan opsteken: het uitvoeren van een goed opgezette aanval. En tegen 'schaakdwergen' speelt hij niet gelijk. Het onderstaande door Guido geanalyseerde partijje kenmerkt zijn stijl.

G. Royakkers-J. Wijnands, Aljechin-verdediging. 1. e4,Pf6 2. e5,Pd5 3. d4,d6 4. Pf3,g6 5. Lc4,Pb6 6. Lb3,Lg7. Een andere mogelijkheid is om de zetten 6. ...a5 7. a4 in te voegen. Dit komt later nog ter sprake. **7. Pg5.** Een zet naar mijn hart. Er bestaan ook rustigere varianten, maar dit geeft leuk spel. **7. ...e6!** Mnder is **7. ...d5,** waarna zwart met ruimtegebrek blijft zitten B.v.: **8. 0-0,Pc6 9. c3,Lf5 10. g4,Lb1 11. Df3!,0-0 12. T:b1,Dd7 13. Lc2,Pd8 14. Dh3!,h6 15. F4!,h:g5 16. f5!** met een zeer gevaarlijk wit initiatief. **8. Df3.** De zet **8. 74** is gebruikelijker. **8. ...De7?!** Indien de zetten **a7-a5** en **a2-a4** ingelast waren, zou deze zet goed zijn, nu echter niet. Normaal wordt **8. ...0-0** gespeeld met onduidelijk spel. **9. Pe4.** Zwart heeft een duidelijke zwakte op **f6,** waarvan wit zo snel mogelijk wil profiteren. **9. ...d:e5 10. Lg5,Db4.** Ziehier, indien **a7-a5** en **a2-a4** reeds gespeeld waren, zou wit niet over de volgende zet kunnen beschikken (de loper op **b3** zou dan ongedekt staan). Een andere mogelijkheid was **10. ...Dd7,** maar ook dan blijft zwart met

'een grote zwakte op **f6** zitten. **11. c3,Da5.** De zwarte dame is wegge lokt van de zwarte koning, waarvan wit nu wil profiteren. **11. ...Db5** helpt ook niet; na **12. Pa3,Dc6 13. d:e5** komt de open d-lijn alleen wit ten goede. **12. Pf6+,Kf8.** Fout is natuurlijk **12. ...L:f6 13. D:f6** met torenwinst of mat. **13. d5!** Nu is veld **f7** zwak geworden. Met deze pionzet wordt **f7** indirect aangevallen. Zwart wikkelt nu af naar een verloren stelling, misschien was de volgende variant beter: **13. ...e:d5 14. P:d5,Le6 15. P:b6,D:b6,D:b6 16. L:e6 17. D:b7,Dc6 18. Dc8+,De8 19. D:c7** maar deze stelling ziet er ook zeer gunstig uit voor wit. **13. ...P:d5 14. P:d5,e:d5 15. L:d5,f4.** Gedwongen: **15. ...f6 16. L:f6: 16. L:b7.** De geofferde pion wordt teruggewonnen en dreigt torenwinst. **16. ...e4!** Een leuke val. Zwart lijkt een stuk te winnen. **17. Dd1!** Foutief is natuurlijk **17. L:e4** vanwege **17. ...De5 18. Pd2,Lb7** en wit verliest zijn loper. **17. ...L:b7.** Zwarts taat nu een stuk voor, maar nu gaat het mat. **18. Dd8+,Kf7 19. De7+,Kg8 20. De6+,Kf8 21. Le7+,Ke8 22. Lf6+,Kf8 23. De7+,Kg8 24. Dg7** mat.

We sluiten af met een schaakprobleem. Zie diagram.



Wit: **Kg6, Da4, Tf7, Lc5, Pc1, Pc3, d7, f5.** Zwart: **Ke5, Lc4, Ld8, Pf2, Pg5, b5, e6, f4.** Wit geeft mat in drie zetten. De oplossing volgt volgende week na Ierland-Nederland.