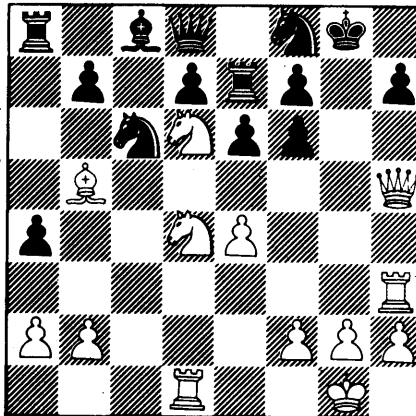
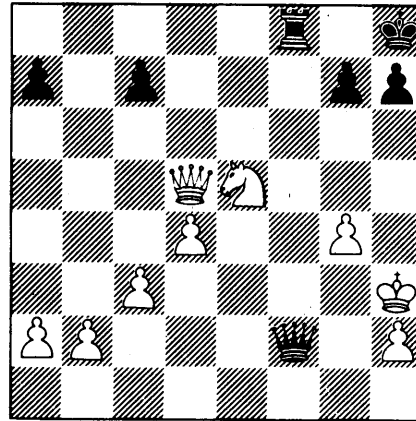


SCHAKEN

met Arno Henzen

In de stelling: Wit: Kg1, Dc2, Ta1, Te1, Lc1, Pe4, a2, b2, d3, f2, g3, h2. Zwart: Kg8, Dd4, Te6, Tf6, Tf8, Lc5, Lc5, Lh3, Pb4, a7, c7, f7, g7, h7 was de vraag hoe wit aan zet hier snel had kunnen winnen. De witte dame moet spelen en heeft slechts een beperkte keuze, namelijk naar d2 of e2. 20Da4 of Db3 zouden meteen verliezen wegens D:f2+ en mat op de volgende zet en 20D1 of Dc3 zouden slecht zijn wegens T:e4. In de partij volgde **20Dd2?** Nu heeft zwart geen directe dreigingen meer, echter de positie van de witte dame verhindert een normale ontwikkeling van de damevleugel. Er volgde **20... Te7 21a3, Pc6 22P: c5, D:c5 23T:e7, D:e7 24De3, Dd7 25Ld2, Te8**. Ondanks het feit dat er verschillende stukken zijn geruild, is wit in grote moeilijkheden. Na bijv.: 26Dc5 zou 26... Tc5 met damewinst volgen en op 26Df4, 26... Pd4. In de partij volgde **26Dg5**. Met 26... Pe5! dreigend zowel Pf3+ als Dc6 had zwart kunnen winnen. Echter na het gespeelde **26...Pd4?** kon wit met **27Dd5!** afwickelen in een voor hem gunstig eindspel.

Terug naar de beginstelling: i.p.v. 20Dd2 was **20De2** goed geweest. Behalve L:e6 dreigt dan ook Le3 met loperwinst. Ook de wanhoopspoging 20... Lg4 had dan niks opgeleverd. Na 21D:g4, T:e4 (21... Pc2 22Le3 en wit winst) 22D: e4, D:f2+ 23Kh1, Pc2 24Lg5 en zwart blijft een stuk achter.



De diagramstelling is uit een partij tussen H. Haas en J. Schiepers. Zwart staat een kwaliteit voor, waarvoor wit ruim voldoende compensatie heeft in de vorm van twee pionnen. Veel belangrijker is echter de penibele positie van de witte koning. Hoe had zwart aan zet kunnen winnen?

Uit dezelfde externe wedstrijd is deze stelling uit een partij tussen R. Kuipers en J. Balter. Wit heeft alle voordelen in deze stelling. Hoe kan hij daar gebruik van maken?

Oplossing 1e opgave: Zwart kan winnen met **1... g5!** Tegen de dreiging Dh4+ en Tf2+ gevolgd door Dh2 mat is niks te beginnen.