

port

SCHAKEN

met Arno Henzen

In de stelling: wit: Kg2, Dg3, Tb1, Tc1, Le4, Lf4, Pf3, a2, d4, g4, h5
zwart: Kc8, Da5, Td8, Th8, Lf6, Pc6, Pg8a7, b7, c7, f7, g7, h6

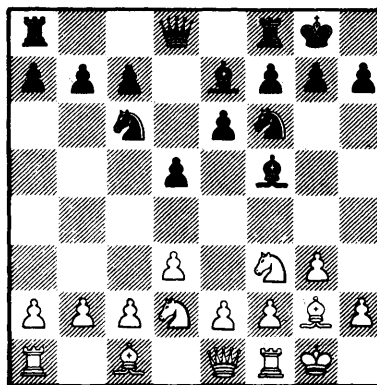
was de vraag hoe wit van de actieve opstelling van zijn stukken kan profiteren. Gezien het feit dat wit bijna alle stukken op de zwarte koningsstelling heeft gericht en deze in essentie alleen door het paard op c6 en een paar pionnen verdedigd wordt, hoeft het niet te verbazen dat wit reeds meerdere goede voortzettingen heeft. Ik zal de partijvoortzetting en de analysemogelijkheid geven.

In de partij volgde **23 Lf5+, Kb8**. Achteraf gezien was **23 ...Td7** hardnekkiger maar zo'n zet staat gelijk aan capitulatie. **24 T:c6, D:a2+ 25 Tc2!!**, **D:b1 26 T:c7**. Dat dreigt **Tc8** mat en de dame is aangevallen. Op **26 ...Db2+** volgt **27 tc7+** met damewinst. Er dreigt m.a.w. te veel en zwart kan het beste opgeven; in de partij liet hij zich nog mat zetten na **26 ...Db6 27 Tc8** mat. Een fraaie slotcombinatie.

Zoals R. Kalangie in het clubblad van Fortuna aangeeft heeft wit nog een winnende voortzetting, nl. **23 T:b7!** Een mogelijk vervolg is dan **23 ...K:b7 24 T:c6**. Dat dreigt massa's vernietigende aftrekschaaks. **24 ...Td5**, bittere noodzaak. **25 Tc5!**, **D:a2+ 26 Ld2** en de dreigingen **Dc7+** en **L:d5+** worden zwart fataal.

Tot slot een wat langer partijfragment. Onderstaand diagram geeft de stelling weer na de 7e zet van uit een partij tussen P. Heslenfeld en Nooyen.

De witte opstelling ziet er onschul-



dig genoeg uit, is echter zoals blijkt niet te onderschatten. In de partij volgde **8 a3, Te8 9 e4, Lg4 10 b4, a5?!** Dat geeft wit de kans de nodige ruimte op de koningsvleugel(!) te veroveren. **11 e5, Pd7 12 b5, Pa7 13 Pd4, c5 14 b:c6 e.p., b:c6**. Wit zoekt bij een dergelijke pionnenstelling zijn kansen op de koningsvleugel en zwart op de damevleugel. Beheersing van het centrum is daartoe een belangrijk vereiste. Er volgde **15 h3, Lh5 16 f4, c5 17 Pf3, Tb8 18 c4!** Dat dreigt **c:d5** gevolgd door **g4** en **f5**. **18 ...L:f3?** De witspeler laakt deze zet omdat het een koningsvleugel verdedigend stuk ruilt en het tevens de witte stukken ontwikkelt. **19 P:f3, Pc6 20 c:d5, e:d5 21 e6!, Lf6 22 e:f7+, K:f7 23 Pg5+, Kf8**. Op **23 ...L:g5** volgt **24 L:d5+** en nu loopt zwart mat na **24 ...Kg6 25 f:g5!, T:e1?** **26 Lf7**. Na **23 ...Kf8** volgde **24 P:h7+, Kg8 25 Dd1!, K:h7?**. Beter was **25 ...g6**, hoewel de zwarte stelling na **26 P:f6+, P:f6 27 f5** niet meer te redden is. **26 Dh5+** en zwart gaf op, het is mat in een paar zetten.