



# schaken

met michiel bunnik

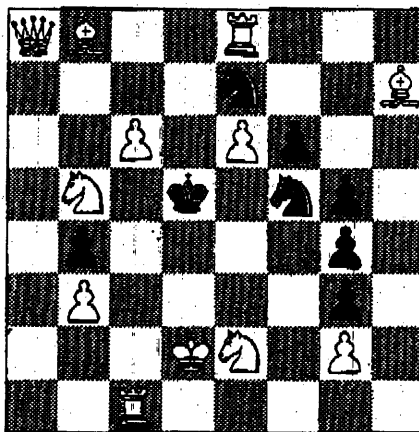
In Moskou werd het GMA-World-Open gespeeld. Er waren twaalf startbewijzen te verdelen voor de Wereldcuptoernooien in het seizoen 1991/92. Tweeënveertig schakers namen deel, waaronder vijftwintig Russen. Deze vijftwintig Russen stredden voor vijf vrije plaatsen. Het GMA-regelement bepaald namelijk dat van één land maximaal acht (met de wereldkampioen erbij negen) afgevaardigden mogen deelnemen, Kasparov, Karpov, Salov en Ehlvest hadden zich reeds op grond van hun prestaties in de cyclus 1989/90 geplaatst. De zeventien niet-Russen hadden dus een veel grotere kans zich te plaatsen; voor hen waren er zeven plaatsbewijzen te verdelen. Het toernooi werd gewonnen door Speelman, die duidelijk weer in goede vorm steeks. Verder hebben zich geplaatst: Gurevitsch, Kalifman, Asmajparasvili, Barajev, Beljavski, (dit zijn de vijf Russen), Portisch, De Firmian, Chandler, Seirawan, Nikolic en Georgiev.

**Speelman-De Firmian.** Engels.

1. Pf3,c5 2. c4,Pc6 3. Pc3. Zoals een rechtgeaarde chauvinist betaamd, speelt Speelman de opening genoemd naar het land van zijn geboorte. 3. ...Pf6 4. d4,c:d4 5. P:d4,e6 6. a3!? Gebruikelijker zijn de voortzettingen 6. Pdb5 en 6. g3. Deze zet is niet nieuw, Speelman heeft hem al vaker toegepast. 6. ...d5. Mogelijk was ook 6. ...Db6 7. Pb4,Pe5 8. Le3, Dd8 9. Lf4!, d6 Speelman-Sax, Saloniki 1988. 7. c:d5,e:d5 8. Lg5,Le7 9. e3,0-0 10. Lb5! Deze zet speelde Speelman in 1988 in Reykjavik tegen Timman, toen ging de partij verder met 10. ...Lg4 11. Da4,P:d4 12. D:d4,a6 13. Ld3,Dd7 14. 0-0,Tad8 15. Tac1 en wit stond iets beter. 10. ...P:d4 11. D:d4,Le6 12. 0-0,a6 13. Le2. Om de looper naar f3 om te kunnen spelen. 13. ...h6 14. Lh4,Pe4 15. L:e7,P:c3. 16. D:c3,D:e7 17. Dd4,Tac8 18. Tac1,Tc7

19. Lf3! De zwarte d-pion is ten dode opgeschreven. 19. ...Tfd8 20. Tfd1 met de dreiging e4. 19. ...Tfc8 20. T:c7,D:c7 21. L:d5 22. D:d5,Td8 23. Db3. Het vereist natuurlijk een grote portie techniek om dit eindspel in winst om te zetten. Speelman geeft een vakkundige demonstratie. 23. ...Td2 24. Db4,Td7 25. h3, Dc2 26. A4, Dd2 27. De4. Met de dames van het bord resteert er nu een, technische remisestelling. 27. ...Tc7 28. b4, Dd6 29. Tb1,g6 30. b5,a:b5 31. a:b5,Kg7 32. g3,b6 33. Kg2,Tc5 34. Tb3, Dd7 35. Dh4,Kh7 36. Dd4,De6 37. Tb4,De8 38. Df6,De6 39. Tf4,t:b5 40. D:f7,D:f7 41. T:f7+,Kg8 42. Tb7,Tb2 43. h4,b5 44. g4,b4 45. Kg3,b3 46. g5,h:g5 47. h:g5,Kf8 48. f4,Ke8 49. Kf3,Kd8 50. Ke4,Kc8 51. Tb4,Kc7 52. Ke5 en zwart gaf op.

We sluiten af met een mooi probleem gecomponeerd door de Amsterdammer Bouma: Wit geeft mat in twee zetten.



Wit: Kd2, Da8, Tc1, Te8, Lb8, Lh7, Pb5, Pe2, b3, c6, e6, g2. Zwart: Kd5, Pf5, Pd7, b4, g3, g4, g5, f6. De oplossing volgt volgende week.