

Reus met voorkeur voor het kleine

In het (Limburgse) schaakleven van de vorige eeuw hebben de broers Jan en John Selman een belangrijke rol gespeeld. Vandaag aflevering 7.

In deze serie over de broers Selman is tot dusver hoofdzakelijk Jan Selman aan bod gekomen. Nu is het de beurt aan John, die zich meestal J. Selman junior noemde om verwarring met zijn oudere broer te voorkomen. John Selman werd geboren in 1910 in Amsterdam. Hij werkte bij Shell, eerst op het laboratorium in Amsterdam en daarna als technisch vertaler in Den Haag. In 1969 werd hij getroffen door een hersenbloeding, waarna hij zijn schaakactiviteiten moest staken. Hij verhuisde met zijn vrouw naar de Ardèche in Frankrijk. Op 2 januari 1978 overleed hij in het Franse Valence. John Selman was een sterk schaker. Hele grote uitslagen heeft hij niet neergezet en ook geen titels behaald zoals broer Jan (die vijfmaal kampioen van Limburg werd). De voorliefde van John ging vooral uit naar het eindspel. Er zijn veel schakers die zich in een onderdeel specialiseren, zoals bijvoorbeeld de liefhebbers van schaakproblemen die een stelling bedenken met daaraan

verbonden een opgave en er zijn er ook zeer velen die niets liever doen dan schaakeindspelstudies componeren, oplossen of naspelen. Ze houden aparte toernooien en kampioenschappen. Ons land kent een aparte vereniging voor de eindspelmenen. Dit is de Alexander Rueb Vereniging voor Schaak Eindspel Studie (genoemd naar de Nederlander mr. Alexander Rueb, in 1924 een van de oprichters en eerste voorzitter van de wereldschaakbond FIDE). John Selman had een grote voorliefde voor het eindspel. Grappig eigenlijk. Hij was lang van stuk, een groot man. Merkwaardigerwijs voelde deze reus zich aange trokken tot het piepkleine: pionnetje tegen pionnetje, paard tegen pion, toren tegen pion enzovoorts. Maar let wel, bij een eindspel staat er weliswaar niet veel meer op het bord, maar dat wil niet zeggen dat het eenvoudig is. Ook al is het bord vrijwel leeg, de stelling is dan niet simpeler. Je moet evengoed nog heel diep praktkizeren. In het wereldje van de eindspelliefhebbers is

John Selman nog altijd een grote naam. Hij heeft ongelooflijk veel tijd en energie gestoken in eindspelstudie. Zijn werklust was enorm. Groots was zijn onderzoek naar het ware verhaal van de totstandkoming van de zogenaamde Saavedra-studie. Pater Passionist Fernando Saavedra liet zien hoe de minor-promotie tot toren een schijnbare remisestand in winst omtoverde. Selman geniet nog steeds wereldfaam vanwege dit onderzoek (in een van de komende afleveringen

in deze rubriek komen we hier op terug). Hij heeft de schaakwereld veel nagelaten. Heel wat eindspelcomposities, artikelen en boekjes. In een 'in memoriam' in het blad van de Nederlandse schaakbond KNSB in januari 1978 schreef C.J. de Feijter: 'hij schonk de schaakwereld verschillende onvergetelijke studies en verwierf daarmee diverse belangrijke toernooioonderscheidingen'. De Feijter beschrijft verder uitgebreid de vele verdiensten van Selman voor de



John Selman, autoriteit op het gebied van het eindspel.



schaakwereld en zijn werklust en doorzettingsvermogen. Ook dat hij met zijn artikelen de belangstelling voor de studiecompositie wist te wekken. Kortom, John Selman was een autoriteit op het gebied van het schaakeindspel. Hij redigeerde in de jaren '40 een eindspelrubriek in de bladen *Schaakmat* en *De Schaakwereld*. Dat waren gerenommeerde bladen en als je daar je naam aan mag verbinden, ben je beslist een kenner. Selman onderhield contacten over de hele wereld en bezat een uitgebreide collectie schaakboeken, natuurlijk vooral over... het eindspel. Hij schreef een aantal boeken die pas vele jaren na zijn dood vooral door de inspanningen van Jan van Reek uit Margraten in druk zijn verschenen. Volgende week meer over John Selman.

Inzendingen en reacties: Frank Clevers, e-mail f.clevers@mgl.nl

Het ontstaan van 'wereldwonder' 6.c8T

In het (Limburgse) schaakleven van de vorige eeuw hebben de broers Jan en John Selman een belangrijke rol gespeeld. Vandaag aflevering 8.

Schaken is sport, kunst en wetenschap, wordt vaker gezegd. Wat 'wetenschap' betreft... John Selman (1910-1978) heeft heel wat artikelen gepubliceerd waar menig wetenschapper jaloers op zou zijn. Zó doorwrocht... Zó tot in detail uitgewerkt... Zó compleet... Zou schaken echt bestaan als een vak voor wetenschappers, zouden we net als bijvoorbeeld wiskunde het vak schaakkunde kennen, dan zou John Selman zeker doctorandus of doctor in de schaakkunde zijn geweest. Met als specialisatie: het eindspel. Een van zijn briljante artikelen handelt over de Saavedra-studie. Het werd opgenomen in het *Tijdschrift van den Koninklijken Nederlandschen Schaakbond* in november 1940. De redactie ruimde er zes pagina's voor in. Dat op zich was al een hele eer, temeer als je bedenkt wie in de redactie zat... dat was onder anderen oud-wereldkampioen Max Euwe. Die stelt de kostbare ruimte van het ledenblad van de

schaakbond niet zomaar beschikbaar. Zes pagina's, alleen over de ware geschiedenis van de totstandkoming van de Saavedra-studie. Saavedra. De lezer zal er nooit van gehoord hebben. Bij eindspelspecialisten is deze naam echter wereldberoemd. Fernando Saavedra (1847-1922) was priester, hij diende de Orde der Passionisten ruim vijftig jaar. Hij was een aantal jaren lid van de 'Glasgow Chess Club', maar kwam nooit verder dan het tweede



Diagram 1

team van zijn vereniging. Zijn speelsterkte was middelmatig. Zijn beoefening met het schaakspel is eigenlijk maar door één zet bekend en die ene heeft hem onsterfelijk gemaakt.

ZIE DIAGRAM 1

In deze stelling is de opdracht 'wit speelt en wint'. De eerste zet is niet moeilijk te vinden, dit is uiteraard

1.c7
Hierna volgt Td6+ 2.Kb5 (niet 2.Kc5 vanwege 2...Td2 of Td1 en na 3.c8D?? volgt 3...Tc2+; ook niet 2.Kb7 vanwege 2...Td7)
2...Td5+ 3.Kb4 Td4+ 4.Kb3 Td3+ 5.Kc2 Td4!

ZIE DIAGRAM 2

Speelt wit nu 6.c8D met promotie tot

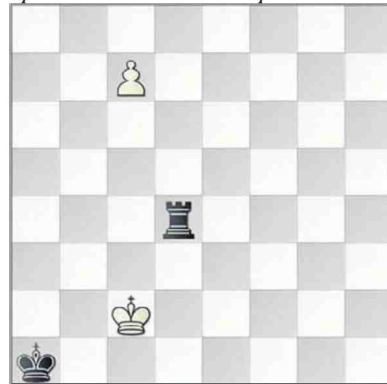


Diagram 2

dame, dan komt 6...Tc4+ 7.Dxc4 en het is pat
6.c8T!!

Dit is de glorieuze zet van Saavedra. De pion promoveert niet tot dame, maar tot toren. Dit heet minorpromotie (als een pion de 'overkant' bereikt, promoveert deze en meestal kiest een speler voor de dame want dat is het sterkste stuk, maar heel soms is het beter om voor een ander stuk te kiezen). Door in deze stelling met minder genoeg te nemen, een toren in plaats van een dame, wint wit. Hij dreigt nu meteen mat met de toren op de a-lijn en daar heeft zwart maar één verdediging tegen.

6...Ta4 7.Kb3!!
En nu is het pleit beslecht. Wit heeft twee dreigingen: hij dreigt mat met de toren op de eerste rij en valt de toren aan. Wat zwart ook doet, hij verliest altijd. Elke torenzet is slecht en als hij 7.Kb1 doet om mat te voorkomen, valt de toren.

In zijn boek *Schaakkuriosa* (1974) schrijft Tim Krabbé: de schaakliteratuur kent geen andere stelling die zo verrassend en fraai is en die zo'n ideeënrijkdom paart aan eenvoud van uitvoering. Een ander citaat (P. Karstedt, 1940): 'het verrukkelijkste kleinood in de ongemeen rijke schatkamer van het eindspel'.



De Saavedra-studie is van 1895. Een zet als 6.c8T was toen nog een soort wereldwonder. In die tijd was minorpromotie in de eindspelstudie nog nauwelijks bekend (minorpromoties komen in partijen vrijwel nooit voor). John Selman was betoverd door dit kunstwerk en dook in de ontstaansgeschiedenis van het 'wereldwonder'. Hij ging naar Glasgow en Londen en wist iemand te traceren en te spreken te krijgen die er bij was toen Saavedra zijn belangrijke vondst deed. Beetje bij beetje wist Selman met zijn grondige onderzoek de hele totstandkoming te achterhalen. Volgende week meer.

Met dank aan Harrie Grondijs en Jan van Reek. Inzendingen en reacties: Frank Clevers, e-mail f.clevers@mgl.nl

Verrukkelijk artikel van John Selman

In 1895 zag een prachtige eindspelstudie het levenslicht met een zet die voor die tijd een soort wereldwonder was. John Selman bracht het ware verhaal naar boven.

Eindspelkenner John Selman (1910-1978) had veel gelezen over een bepaald eindspel met daarin een wereldzet en het was hem opgevallen dat er veel verschillende verhalen over de ronde deden. Kwam de wereldzet uit een partij (zo ja, van wie?) of was het een eindspelcompositie (zo ja, van wie?) De één zei - en schreef - dit, de ander dat. Selman besloot zelf onderzoek te gaan doen naar het ware verhaal achter de wereldzet. Zijn onderzoek naar de ontstaansgeschiedenis was indrukwekkend, van het niveau van een wetenschapper. Hij raadpleegde alle mogelijke bronnen en sprak met getuigen. Zijn relaas werd gepubliceerd in het *Tijdschrift van den Koninklijken Nederlandschen Schaakbond* in 1940. Auteur/schaker Tim Krabbé noemde het in zijn boek *Schaakcuriosa* in 1974 'een verrukkelijk artikel' en 'een van de interessantste verhalen die ik ooit over schaken las'.

Selman beschreef exact hoe het gegaan is: in 1875 werd in Londen

een tweekamp gespeeld tussen V. Fenton en W.N. Potter. In een van hun partijen ontstond na de 56e zet van wit de volgende stelling. **ZIE DIAGRAM 1**, Fenton-Potter. Zwart is aan zet. Hier besloten ze tot remise. Ze zien allebei niet dat wit hier had kunnen winnen: 56...Ta6+ 57.Kc5! Ta5+ 58.Kc4 Ta4+ 59.Kc3 Ta3+ 60.Kb2! (op de 59e zet kan wit ook Kb3 spelen waarna 59...Ta1 volgt en 60.Kb2!) De slotstelling van Fenton-Potter

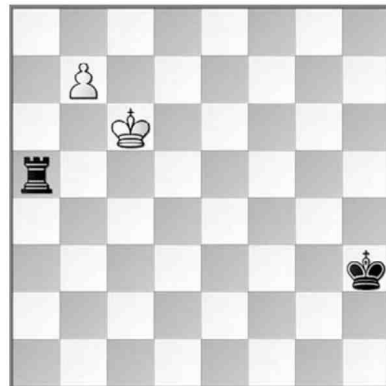


Diagram 1

werd twintig jaar later tot nieuw leven gewekt, in iets andere vorm. De Fransman G.E. Barbier, professor aan de universiteit in Glasgow (Schotland), besteedde in 1895 aandacht aan Fenton-Potter in zijn schaakrubriek in de *Weekly Citizen*, een blad in Glasgow.

De stelling die hij plaatste is te zien in **DIAGRAM 2**.

De oplettende lezer ziet een verschil met diagram 1. Barbier heeft de slotstelling van Fenton-Potter iets gewijzigd, waarschijnlijk per abuis omdat hij zich de stelling niet meer exact herinnerde. Hij publiceerde de stelling van diagram 2 met daarbij de opdracht 'zwart

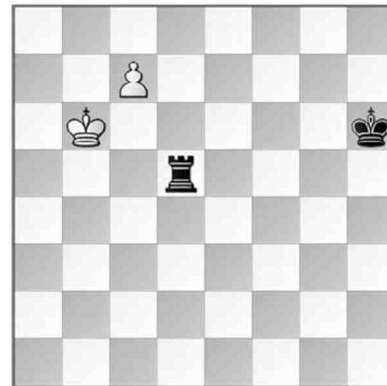


Diagram 2

speelt en wint'. Een week later publiceerde Barbier de oplossing en meteen plaatste hij ook een nieuwe opgave. Bij die nieuwe opgave had hij de stelling weer wat gewijzigd en maakte er een positie van die we in **DIAGRAM 3** zien. De opdracht voor de lezer was nu 'zwart aan zet maakt remise'. De oplossing die Barbier wilde zien, was: 1...Td6+ 2.Kb5 Td5+ 3.Kb4 Td4+ 4.Kb3 Td3+ 5.Kc2 Td4! 6.c8D Tc4+ 7.Dxc4 pat (1/2-1/2).

Maar... een lezer was net iets slimmer!! Die zag iets wat Barbier niet gezien had... Het was Fernando Saavedra (1847-1922) een priester, middelmatig schaker bij de *Glas-*

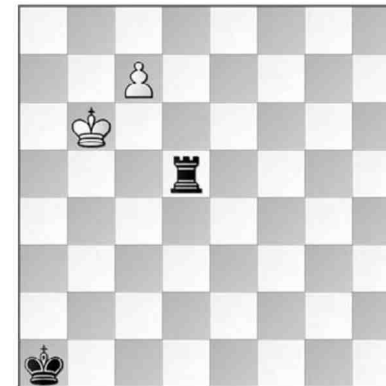


Diagram 3



gow Chess Club, die zag dat wit niet 6.c8D moest spelen, maar 6.c8T!!, dus dat de pion niet tot dame maar tot toren moest promoveren (minorpromotie). Dan moet zwart 6...Ta4 spelen en dan volgt 7.Kb3!! en wit wint, want op de volgende zet kan hij óf mat geven óf de toren winnen. Een zet als 6.c8T was in 1895 nog een soort wereldwonder. Minorpromotie werd nog vrijwel niet gespeeld.

Zo is het dus gegaan met die superzet 6.c8T, een kostbaar kleinood in de schatkamer van het eindspel. Gevonden door een middelmatig schaker die een helder moment had en zich daarmee onsterfelijk maakte. U ziet... middelmatige schakers... er is nog hoop voor ons!

Dit is aflevering 9 in onze serie over de broers Selman. Inzendingen/reacties: Frank Clevers, e-mail f.clevers@mgl.nl

Humor op het schaakbord: wederkerig pat

Jan Selman had jarenlang een schaakrubriek in het 'Limburgsch Dagblad'. Een aantal keren stelde hij zijn ruimte beschikbaar aan zijn broer.

Jan Selman (1904-1970), vijfmaal kampioen van Limburg, redigeerde jarenlang op voortreffelijke wijze de schaakrubriek. Hij schoof af en toe zijn jongere broer John (1910-1978) naar voren om de kolommen te vullen en junior gaf dan blijk van zijn oneindige eindspelkennis en eveneens redactionele vaardigheden. In juli 1940 besteedde hij aandacht aan wederkerig pat. Het volgende van de hand van John Selman komt uit die rubriek van 6 juli 1940 (het commentaar op de zetten is deels bewerkt):

Pat is geen ongewoon verschijnsel in de schaakpartij. In de literatuur kan men zonder moeite tientallen partijen vinden waarin één van de spelers het slachtoffer werd van een patcombinatie. Onder de pechvogels, die zich een zekere winst lieten ontglippen doordat zij een patmogelijkheid over het hoofd zagen, vinden wij zelfs schaakmeesters van naam. Sommige van deze patcombinaties zijn zeer fraai en diep verborgen: zij behoren tot de klas-

sieke combinaties in de literatuur. Het pat is een van de dankbaarste objecten voor de studiecomponisten. Zij hebben het pat-thema zó veelvuldig bewerkt, dat men tegenwoordig de patstudies in de literatuur bij duizenden kan tellen. Reinheid van patstelling en een verborgen inleiding tot de patstand zijn eisen die men aan een moderne patstudie stelt. Eén van de eigenaardigste vormen waarin het pat kan



Diagram 1



Diagram 2

voorkomen, is wel de wederkerige patstudie. Bij dit soort studie ontstaat na de inleiding een stand waarin zwart, in een schijnbare winstpositie, de keus heeft tussen twee voortzettingen. Het is echter een onaangename keus want de ene voortzetting leidt tot een patstand van de witte koning, terwijl de andere voortzetting een patstand van de zwarte majesteit oplevert. Dit thema is nog weinig bewerkt: in het totaal zijn mij slechts zeven van dergelijke studies bekend op de duizenden gewone patstudies die de literatuur telt. Het aantal mogelijkheden is niet groot en wil men niet vervallen in zeer

gewrongen stellingen met veel materiaal, dan is men op dit gebied ook spoedig uitgestudeerd. Het oudste en tevens het fraaiste voorbeeld dat mij bekend is, dateert van 1923:

A.P. Kazantsev. Wit speelt en maakt remise.

ZIE DIAGRAM 1

Het is een zware taak waarvoor wit zich gesteld ziet, want in drie zetten dreigt zwart een nieuwe dame te halen: even de koning naar links (Kf1), de toren opzij (Tg1) en dan het laatste zetje geven met de pion (h1D). De zwarte stukken hebben echter weinig of geen bewegingsvrijheid en wit kan daarvan gebruik maken.

1.Pe3! d4

Na 1...h4 2.d4, h3 3.d3 (of 3.Ke2 of 3.Kg3) staat zwart pat.

2.Pf5! h4

2...Kf1 is niet goed omdat wit met 3.Pg3+ de zwarte toren zou winnen.

Na 3...Kg1 4.Pxh1, Kxh1; 5. Kf2 is een bekende remisestand bereikt want de zwarte koning kan niet meer uit zijn gevangenis ontsnappen.

Na 2...h4 lijkt het overigens alsof wit de manoeuvre Kf1, Tg1, h1D niet meer kan beletten. Maar nu komt...

3.Pg3!! hxg3 4.Ke2!

ZIE DIAGRAM 2



Nu is een uiterst curieuze stelling ontstaan. Zwart heeft de keus tussen 4...g2 en 4...Kg2.

Echter, na 4...Kg2 staat wit pat. En speelt zwart 4...g2, dan wordt hij met 5.Ke1 zelf pat gezet!

John Selman schrijft: 'Wie kan bij het naspelen van deze fraaie studie een glimlach onderdrukken? Het eindspel bewijst dat in het schaakspel naast de grove boert van letterproblemen, promotiegrapjes en wat dies meer zij, nog een fijne soort humor bestaat'.

Dit is aflevering 10 in onze serie over de broers Jan en John Selman. Inzendingen en reacties: Frank Clevers, e-mail f.clevers@gmail.nl