






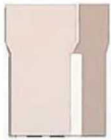






Overal kun je een schaakstuk in zien

Overal kun je een schaakstuk in zien. Sommige mensen, geblokt en rechthoekig, zijn typische torens. Anderen zouden in het schaakspel van het leven kunnen figureren als koning, dame, paard, loper of pion.

Je kunt ook in een gebouw een schaakstuk 'herkennen'. Harry Hoek uit Schiedam (hij houdt van het schaakspel en heeft interesse in architectuur) kreeg bij het bekijken van een aantal Rotterdamse gebouwen een ingeving. In de 185 meter hoge Euromast zag hij de koning en in de Erasmusbrug de dame. Hoek ontwierp aan de hand van een zes gebouwen een schaakspel. Een groot exemplaar daarvan is te zien in de bibliotheek in de Maasstad en er komt een kleine versie op wedstrijdformaat.

● De 19-jarige Noor Magnus Carlsen heeft zijn positie als nummer 1 van de wereldranglijst verstevigd door een toernooizege in Roemenië. In een topveld met Radjabov, Gelfand, Ponomariov, Nisipeanu en Wang Yue scoorde hij 7½ uit 10,

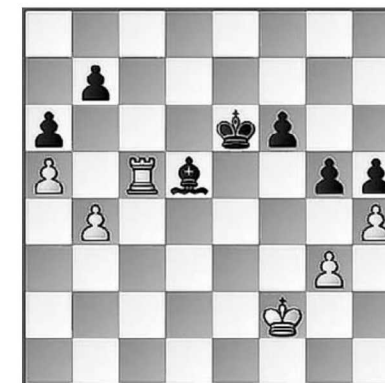
	<p>Koning Euromast H.A. Maaskant Gemeentewerken 1958-1960; 1969-1970 185 m</p>			<p>Dame Erasmusbrug Van Berkel & Bos 1990-1996 139 m</p>	
	<p>Paard Scheepvaart- en Transportcollege Neutelings Riedijk 2000-2005 65 m</p>			<p>Toren De Maas Koldewijn & Drexhage 1988 76 m</p>	
	<p>Loper World Trade Center Groosman Partners 1983-1986 93 m</p>			<p>Pion Kubuswoningen Piet Blom 1978-1984</p>	

2 punten los van de concurrentie. Carlsen (2813) - Wang Yue (2752) ZIE DIAGRAM, de stelling na 45...g5? Deze zet is verliezend, maar waarschijnlijk was het sowieso wel

verloren voor zwart. Het plan voor wit zou zijn geweest om de koning naar d4 te brengen, de pion op f6 aanvallen met de toren, zwart dwingend om Ke6 te spelen. Ver-

volgens gaat wit met de koning naar b6 en neemt de toren de pion op b7. Er werd gespeeld: 46.g4! hxg4 47.h5 Le4 48.Tc7 f5 49.h6 f4 50.h7 g3+ 51.Ke1 f3 52.h8D f2+

53.Ke2 Ld3+ 54.Ke3 en zwart geeft op (1-0), hij kan natuurlijk nog wel met de f-pion een dame halen, maar loopt dan binnen een aantal zetten mat.



Dieren, Vlissingen, Enschede, overall zitten ze

Grote zomertoernooien. Of ze nou gehouden worden in Dieren, Vlissingen of Enschede, overall zitten er ook Limburgers achter de bordes.

Tom Bus uit Geleen, lid van SV Voerendaal, was de hoogste 'gerate' Limburger in Dieren waar het jaarlijkse Open Nederlands Kampioenschap plaatsvond. Er waren ruim 500 (!) liefhebbers die, verdeeld over vele groepen, hun zomerse dagen kwamen vullen met lekker schaken. De hoogste groep, voor spelers met een KNSB- of FIDE-rating boven de 2100, streed om de titel Open Nederlands Kampioen. De laatste keer dat Tom Bus aan het Open NK meedeed, was eind jaren zeventig. Hoe zou deze rentree bevallen? Wat mag je verwachten in een deelnemersveld met een tiental grootmeesters en evenzoveel IM's? 'Haal 50% en speel goede partijen', nam hij zich voor. Achteraf was er niets te klagen. Tom Bus, die overigens op de meest recente ratinglijst (die van 1 augustus jl.) een sprong maakte van 2112 naar 2204, haalde inderdaad de gehoopte score van 50% (4½ uit 9). In zo'n groot toernooi moet je ervoor zorgen dat je tegen de 'grote jongens' niet finaal onder

de voet wordt gelopen en dat je de punten binnentikt tegen de spelers tegen wie je die punten hoort te pakken. Tom Bus speelde heel aardig tegen de op papier sterkere mannen, al incasseerde hij wel vier nullen, en scoorde ruim voldoende (4½ uit 5) tegen de rest. We zien eerst een partij uit die 'eerste categorie': een partij tegen een 'grote

jongen' die verloren ging. Tom Bus (2179) - IGM Yge Visser (2469). Tom Bus: „Wat een mooi toernooi! Na vijf rondes heb ik al twee IGM's en een IM voor mijn kiezen gehad. Deze keer was Yge Visser mijn tegenstander. Na een modern Engelse opening had ik het gevoel dat ik het Visser aardig lastig had gemaakt. Ik heb intussen een geofferde pion buitgemaakt en ga zoals een normale sterveling dat gewend is nu in de fout.”

ZIE DIAGRAM 1, de stelling na 27...Pxf4
Met 28.Dg5+ Tg6 29.Txf5! Txf5



Tom Bus



33.Lg2 Te1+ 34.Tf1 Txf1+ 35. Kxf1 Lxg2+ (0-1)

Tegen Ypma vervulde Bus zijn 'plicht' door keurig het punt te pakken. Tom Bus (2179) - Peter Ypma (2074). Hoe maakt wit het af?

ZIE DIAGRAM 2

36.Txg6! Dxf6 37.Lxf5 Dxf5 38. exf5 Txe3 39.Dg2 Te7 40.Dg6+ Kh8 41.f6 (1-0)

Limerick

*Een heel bekende schaker in Rheurdt
Verliest veel partijen en betreurt
Zo meldde hij net
Ontzettend dat het
Steeds in de laatste minuut gebeurt!*

**(Ingezonden door
Wim Peters, Venlo)**

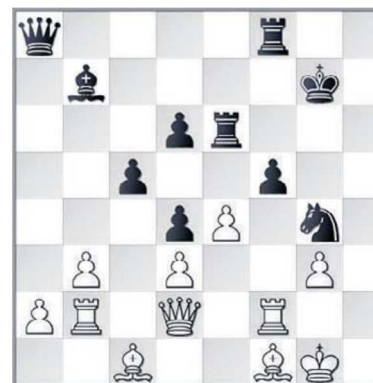


Diagram 1



Diagram 2

Schoonheid en intelligentie

De nummer 1 van de schaakwereld, de 19-jarige Noor Magnus Carlsen, is een van de sterren in de nieuwe herfst/winter 2010 advertentiecampaagne van G-star. Een schaker als fotomodel, wat willen we nog meer?

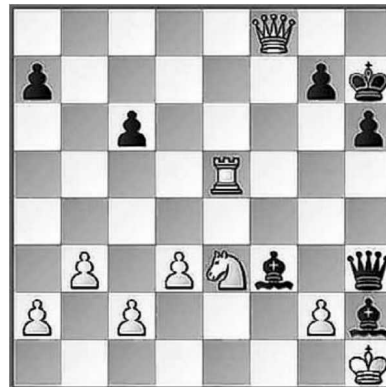
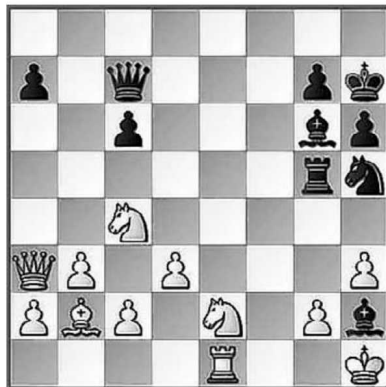
Da's mooi, zeker als je in een rijtje geplaatst wordt met Hollywoodactrice Liv Tyler die eveneens figureert in de campagne van G-star. Van beiden zijn tijdens een fotoshoot in Miami prachtige zwart-witfoto's geschoten door topfotograaf Anton Corbijn. Van Liv Tyler, omdat zij het toonbeeld is van de moderne G-Star vrouw: een combinatie van stoerheid en beheerste sensualiteit. De schoonheid van Liv Tyler wordt in de campagne gecombineerd met de intelligentie van het Noorse schaakwonder Magnus Carlsen, de jongste speler ooit die de nummer één positie wist te bereiken. Zijn vastberadenheid in het spel komt overeen met de typerende ontwerpfilosofie die G-Star hanteert. Ter ondersteuning van de nieuwe advertentiecampaagne organiseert G-Star op 10 september in het Cooper Square Hotel in New York een wereldwijd schaaktoernooi: de RAW World Chess Challenge. Dit toer-

nooi biedt iedere schaakfanaat ter wereld de kans om live via internet tegen Magnus Carlsen te spelen. Meer informatie hierover is te vinden op: g-star.com/rawchess

● Iets minder glamoerous zijn René Coenjaerts en Hans Hageman, die echter wel een heel aardige partij kunnen schaken. Voor de interne competitie van schaakclub Schaesberg wist Hageman een



fraaie overwinning te boeken. Coenjaerts-Hageman **ZIE DIAGRAM 1**, de stelling na **33.Pe2**



33...Pg3+ 34.Pxg3
(gedwongen, want na 34.Kxh2 Pf1+ loopt wit mat, bv. 35.Kg1 Dh2+ 36.Kxf1 Dxd2 mat)
34...Dxg3 35.Te2
(de onderste lijn is nu ongedekt)

35...Lh5! 36.Le5
(Zou zwart schrikken? Zijn dame staat immers aangevallen. Nee, er is niets aan de hand, zwart weet het voortreffelijk af te maken met optimaal gebruik van zijn aanvallers)

36...Txe5 37.Txe5 Lf3!
(dreigt mat op g2; op gxf3 volgt Dg1 mat)
38.Pe3
(dekt g2)

38...Dxh3! 39.Df8
ZIE DIAGRAM 2

39...Lf4+!
(Zwart weerstaat de verleiding om de toren te slaan; hij houdt één veld vóór de toren halt en velt daarmee het definitieve vonnis. Mat komt eraan)

40.Kg1 Lxe3+ en wit geeft op, want het is mat op volgende zet (0-1)



Een schaakspel met een duistere kant

Een buitengewoon curieus schaakspel is sinds kort te zien in het Max Euwe Centrum in Amsterdam. Een schaakspel waar een opvallend verhaal aan zit uit de meest duistere periode in de recente geschiedenis.

Het Max Euwe Centrum is in 1986 geopend met het doel de nagedachtenis aan Euwe, zijn werk en betekenis voor het schaken levend te houden. Daarnaast bevordert het de schaaksport, vooral in de sociale en culturele sector. Het centrum aan het Max Euwe plein (Euwe is de enige Nederlandse wereldkampioen ooit, in 1935) heeft onder meer een grote schaakzaal, bibliotheek en expositie. Onlangs kreeg het centrum een schaakspel in bruikleen dat nog geen enkele verzamelaar of historicus ooit heeft gezien. In het *Cultureel Supplement* van *NRC Handelsblad* schreef Lien Heyting (redactrice / partner van schaker/auteur Hans Ree) er een uitgebreid achtergrondartikel over.



Het nazischaakspel. Rechtsboven het paard (een ordonnans op motor). Linksonder de looper (een *Sturzkampfflugzeug*, duikbommenwerper). Rechtsonder een infanterist die met een verrekijker de vijandelijke linies bestudeert

Zij deed uitgebreid onderzoek naar de herkomst van het spel, waarbij zij alle mogelijke kenners en bron-

nen raadpleegde. De stukken stellen duidelijk een leger voor; in de witte stukken is het Duitse wapen-

tuig uit de Tweede Wereldoorlog te herkennen. De toren, bijvoorbeeld, stelt een *Flugzeugabwehrkanone*



voor, de dame een bom met stabilisatievinnen. De bruine stukken zijn iets kleiner dan de witte en niet duidelijk op een land terug te voeren. Wel is bijvoorbeeld duidelijk dat de looper een *Hurricane* is (Brits jachtvliegtuig). De stukken zijn gemaakt van geglazuurde witte of bruine terracottaklei. Het spel is aan het Max Euwe Centrum in bruikleen gegeven door Thea van Anraad (Utrecht, 1941). Het was van haar vader Arnoldus van Anraad (1911- 1985). Hoe hij ooit in bezit kwam van dit spel, is niet helemaal zeker. Het vermoeden bestaat dat hij het kreeg nadat het kantoor van NSB-leider Anton Mussert aan de Maliebaan in Utrecht na de Bevrijding was ontmanteld. Mussert zou het spel in 1941 cadeau hebben gekregen van Himmler, het hoofd van de Duitse SS. Waarschijnlijk is het gemaakt in een SS-werkplaats en bestaat er maar een exemplaar van.