

# SCHAKEN

met Arno Henzen

De oplossing van de opgaven van vorige week. In de stelling:

**Wit:** Ka1, Dh5, Tg4, Tg1, Ld3, Pg5, b2, c2, d4, e5, g2, h4.

**Zwart:** Kg8, Db7, Ta8, Te7, Lg7, Pa2, a7, b4, d5, e6 was de vraag hoe wit aan zet snel en fraai kan winnen. Wit staat reeds zo goed dat er al verschillende winstmogelijkheden zijn. Bijvoorbeeld 1. Tf1 gevolgd door Dh7. In de partij koos de witspeler voor 1. **Ph7, Pc3?** Zwart staat reeds zo verloren dat 't eigenlijk onzinnig is nog goede en slechte zetten te onderscheiden. Met Pc3 blijkt hij echter de hoofddreiging van wit gemist te hebben: 2. **Pf6+, Kf8 3. Dh8+!, L:h8 4. Tg8+, Kf7 5. Lg6 mat.**

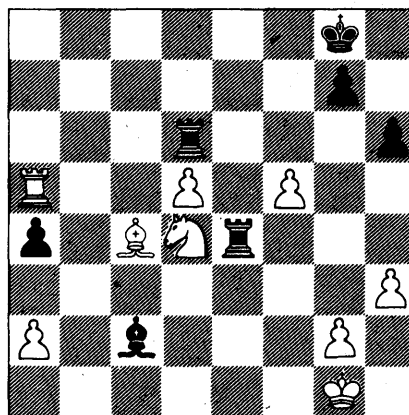
In de stelling:

**Wit:** Kc4, Th7, d7, e4, f3, g2, h3

**Zwart:** Kf8, Lf6, Pf7, f4, g5, h4 was de vraag of zwart in deze stelling nog reële winstkansen heeft op grond van de slechte positie van de toren. Het is duidelijk dat de enige winstpoging van zwart bestaat in 55. ..., **Kg8**. De enige zet voor wit lijkt nu Th5 echter m.i. is 56. **T:f7!** de simpelste weg naar remise. Na 56. ..., **K:f7 57. Kd5, Ke7 58. e5, Lg7 59. e6** en vreemd genoeg kan zwart niet winnen, bijv.: 59. ..., **Lf8 60. Ke5** of 59. ..., **Lc3 60. Ke4, La5 61. Kd5, Lc7 62. Kc6, Ld8 63. Kd5, La5 64. Ke5** en zwart komt niet verder, of 59. ..., **Lf6 60. Kc6, K:e6 61. Kc7, Kd5 62. d8D+, L:d8 63. K:d8, Kd4?** (63. ..., **Kd6!**) 64. **Ke7, Ke3 65. Kf6, Kf2 66. K:g5, K:g2 67. Kg4!** en wit wint zelfs. Na 55. ..., **Kg8** is echter ook 56. **Th5** niet slecht, bijv. 56. ..., **Kg7** (56. ..., **Pe5+** 57. **Kd5, P:d7 58. Ke6, Kg7** en nu is zowel 59. **Kf5** als 59. **K:d7, Kg6 60. Ke6, LC3 61. e5, K:h5 62. Kf6, Kh6 63. Kf5** voldoende voor remise) 57. **Kd5, Kg6 58. e5!, P:e5 59. Th8!, P:d7 60.**

**Te8!** de enige zet echter voldoende voor remise. Een ogenschijnlijk simpele stelling met veel verrassende wendingen.

Tot slot nog een opgave.



Bovenstaand diagram is uit de externe wedstrijd tussen Ooievaar I (Den Haag) en Schaesberg I van een partij tussen A. Henzen en G. Legemaat na de 52e zet van zwart. Materieel gezien staat 't ongeveer gelijk aangezien wit twee pionnen heeft voor de kwaliteit. Beide spelers hadden hier nog ongeveer 10 minuten over voor de resterende 18 zetten. Met z'n laatste zet 52. ..., **Te4** lijkt zwart de witspeler voor de nodige problemen te stellen. Bijv.: 53. **P:c2, T:c4 54. Pe3, Tf4 55. g3, Tb4** en wit kan zijn stelling niet versterken waardoor zwart de tijd krijgt z'n koning te activeren. In de partij volgde 53. **Ta8+**. Wat is nu de beste zet voor zwart: 53. ..., **Kf7** of 53. ..., **Kh7?**