



schaken

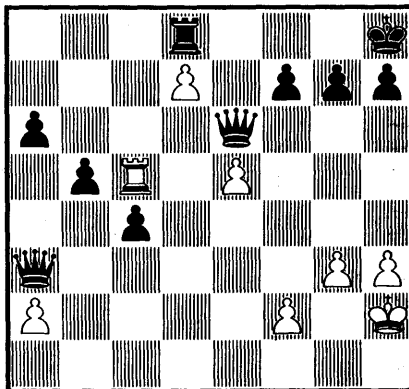
met michiel bunnik

1992 is uitgeroepen tot Aljechin jaar. Alexander Alexandrovijs Aljechin werd op 1 januari 1892 in Moskou geboren. In 1921 mag hij de voormalige Sovjetunie verlaten, en in 1925 verwerft hij het Franse staatsburgerschap. Twee jaar later verslaat hij in Buenos Aires Casablanca en wordt daarmee wereldkampioen. In 1935 verliest hij de titel aan onze landgenoot Max Euwe. Na twee jaar op het land gewoond te hebben en van de drank en sigaretten afgebleven te zijn heroverft Aljechin zijn titel. Tijdens de Tweede Wereldoorlog leefde Aljechin in Duitsland, en deed hij in de door Duitsland bezette gebieden aan verschillende toernooien mee. Na de oorlog legde men hem collaboratie ten laste. Tenslotte vluchtte hij naar Portugal waar hij op 25 maart 1946 onder onduidelijke omstandigheden stierf. Zijn spel was gecompliceerd, vermetel, vol nieuwe invallen, in het bijzonder de opening. Bobby Fischer sprak later van „choquerende, nog nooit gehoorde ideeën” en van „gigantische concepties”. Een van zijn kunstwerken is de prachtige remise die hij speelde tegen Marshall in het legendarische toernooi van New York 1924.

F. Marshall-A. Aljechin New York 1924 Damegambiet

1. d4,Pf6 2. Pf3,e6 3. c4,d5 4. Pc3,c6 5. c:d5,e:d5 6. Lg5,Le7 7. e3,Lf5 8. Ld3,L:d3 9. D:d3,Pd7 10. 0-0,0-0 11. Df5! Een op het eerste gezicht vreemde zet. Wit bereidt een minderheidsaanval voor, zwarts tegenkansen bestaan uit een aanval op de witte koning. De witte dame op f5 bemoeilijkt het zwarte tegenspel. 11. ...,Pe4 12. L:e7,D:e7 13. P:e4,d:e4 14. Pd2,Pf6. Met de zwarte pion op e4 stelt wit zijn plannen bij. Hij zal trachten de c-lijn voor zijn torens te openen. Zwart zal vanaf veld d5 zijn tegenacties inleiden. 15. Tacl,Tfe8 16. Tc5,Pd5 17. Tfcl,Tad8 18. b4! De pion kan moeilijk genomen worden: 18. ...,P:b4 19.

Te5,Df6 20. T:e8+,T:e8 21. D:f6,g:f6 22. Tb1,P:a2 23. T:b7,a5 24. Ta7,Tb8 25. T:a5,Tb2 26. Pf1,Pcl 27. g4,Pd3 28. Tf5 en wit heeft een beter eindspel. 18. ...,a6 19. a3,Td6 20. g3. Maakt voor de dame de weg vrij (h3 - f1) en verhindert een eventueel ...f7-f5-f4. 20. ...,h6 21. Pb1,g6 22. Dh3,Dg5! Maakt de opstoot ...f7-f5-f4 mogelijk. Daarnaast moet wit rekening houden met een eventueel ...P:e3. 23. Pc3,b6 24. P:d5! Natuurlijk mocht de aangevallen toren niet weg wegen 24. ...,P:e3. 24. ...,b:c5. Of 24. ...,c:d5 25. Tc6 en wit had precies dat bereikt waar hij op speelde. 25. Pc7,c:d4! 26. P:e8,d:e3! Laat ook de tweede toren en prise staan. 27. P:d6. Op 27. f4 volgt: 27. ...,e:f3e.p. 28. P:d6,f2+ (28. ...,e2? 29. Dc8+,Kg7 30. Dh8+,K:h8 31. P:f7+) 29. Kf1,e2+ 30. K:e2,D:c1 31. Df1,Db2+, 32. Ke3,Dc3+ en het witte paard gaat verloren. 27. ...,e:f2+ 28. K:f2,D2+ 29. Kg1,De3+ Maar vooral niet 29. D:c1+,Df1! 30. Kg2,Df3+ 31. Kg1,De3+ 32. Kg2. 1/2-1/2.



Met een fraaie combinatie maakt wit (Aljechin) een snel einde aan de partij. Oplossing volgende week.