

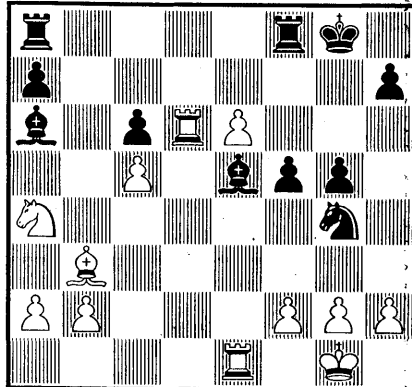
schaken

10-01-1992 met michiel bunnik

In het rijtje briljante remisepartijen hoort zonder enige twijfel de 7e matchpartij Schlechter-Lasker thuis. De beroemde match om de wereldtitel, gespeeld in Berlijn, 1910. Karl Schlechter had de 5e partij gewonnen en stond na negen partijen één punt voor. In de laatste partij wist Lasker na een enerverende strijd toch nog te winnen en daarmee zijn titel te behouden. De zevende partij is een lust voor het oog. De ene resource volgt de andere op en beide schakers spelen op winst.

K. Schlechter-E. Lasker. 7e matchpartij, Berlijn 1910. Siciliaans. 1. e4,c5 2. Pf3,Pc6 3. d4,C:d4 4. P:d4,Pf6 5. Pc3,g6 6. Lc4,d6 7. P:c6,b:c6 8. e5,Pg4 9. e6. De zet past bij de scherpe stijl van Schlechter, maar ook Lasker hield van dit soort stellingen. 9.f5 10. 0-0,Lg7 Natuurlijk niet 10.d5 11. P:d5,c:d5 12. Lb5+ 11. Lf4,Db6. Met wits laatste zet verhinderde hij de zwarte rokade: 11.0-0? 12. L:d6!. Zwart antwoordt echter met een zeer sterke manoeuvre. 12. Lb3,La6 13. Pa4, Dd4! Na de gedwongen damesruil zijn wits aanvalskansen geslonken en behoudt zwart druk op f2. 14. D:d4. Op 14. Df3 volgt 14.De4 15. D:e4,f:e4 16. Tfel,Ld4 en zwart staat duidelijk beter. 14.L:d4 15. c4,0-0 16. Tad1,Lf6. Sterker dan 16.c5 waarop kan volgen: 17. h3,Pe5 18. T:d4!,c:d4 19. L:e5,d:e5 20. Pc5,Lc8 21. Pd7 en het paard op d7 is immuun: 21.L:d7 22. e:d7,Tfd8 23. c5+ en 24. c6; en op 21.Tfd8 volgt sterk op 22. c5 met vele dreigingen. 17. Tfel,g5 18. L:d6. Wit offert een stuk voor twee pionnen en aantal dreigingen. 18.e:d6 19. T:d6,Le5 20. c5!

De tekstzet is veel sterker dan het trage 20. T:c6,Lb7 21. Tc5,Ld4. In de diagramstelling kan zwart niet op d6 slaan, bijv. 20.L:d6 21. e7+,Kg7 22. c:d6,Tfe8 23. d7 en nu volgt op 23.Tad8 24. d: e8 25. f3,Pf6 26. Te6 met een voor wit gewonnen eindspel. 20.Tfe8! Waarschijnlijk de beste zet



in deze gecompliceerde stelling. Het alternatief was 20.L:h2+ 21. Kh1,L:d6 22. c:d6,P:f2+ 23. Kg1,Pe4 24. e7+,Kg7 25. e:f8D+,T:f8 26. Tc1!, met een onduidelijke stelling. 21.g3. Deze zet moet wit inlassen, indien 21. h3 dan 21.Lh2+ 22. Kh1,L:d6 23. c:d6,P:f2+ 24. Kg1,Pe4 25. e7+,Kg7 en het paard op e4 controleert.

21.Lf6! 22. T:c6,Lb7 23. Tc7,Le4. Als het paard de e-lijn niet kan blokkeren dan moet de loper het maar doen. 24. Pc3,L:c3 25. b:c3,n nie5 26. Td1,Pf3+ 27. Kf1,P:h2+! Zwart snoept een, zoals later zal blijken, belangrijk pionnetje mee. 28. Ke1,Pf3+ 29. Ke2, Pe5 30. Td7,f4! Dekt h7 en zet een sterke tegenaanval op. 31. Tg7+,Kh8 32. T:g5,Ld3+ 33. Kd1. Het enige veld 33.f:g3! Om 34. T:e5 met 34.g:f2 te beantwoorden en op 34. f4 volgt 34.Tg8. 34. f:g3,Pg6 35. Td5,Le4 36. Td6,Lf5 37. Ld5,Tb8 38. c6,Pf8 39. Tb7! Verhindert dat zwart de e-pion kan slaan. 39.Tc8 40. e7,Pg6. 41. Lf7,T:e7 42. L:g6,Lg4+. Stelt de remise veilig. 43. Kc1,Te1+ 44. Kb2,h:g6 45. T:g6,Lf5 46. Tf6,Le4 47. T:a7,Tb1+ 48. Ka3,L:c6. Dreigt 49.Lb5 gevolgd door 50.T:c3 mat. 49. Th6+ remise door eeuwig schaak. Een prachtige partij, lijst u hem ook in?