

schaken

22-03-1991 met michiel bunnik

Deze maand was SG Solingen gastheer voor de Europacupfinale tegen ZSKA Moskou. Twee gerenommeerde verenigingen met elk een zeer sterke bezetting. Solingen beschikte over Short, Spasski, Hübner, Lobron, Lau en Schneider. Het Russisch team bestond uit Tukmakov, Vladimirov, Charitonov, Makaritshev (Vasjukov), Jurtajev en taktisch op bord zes geplaatst WK-kandidaat Alexei Drejev. Moskou heeft in haar gelederen nog spelers als Karpov en Ivantsjoek, maar deze deden vanwege het toernooi in Linares niet mee. De eerste en tweede ronde eindigden in een 3-3 gelijke stand. En ook de daaropvolgende finale eindigde onbeslist, zodat beide teams gezamenlijk kampioen zijn geworden. Twee partijen uit de Europacupfinale.

Tukmakov - Short. 1e ronde Nederlands.

1. d4,e6 2. c4,f5 3. g3,Pf6 4. Lg2,Le7 5. Pf3,d5 6. 0-0, 0-0 7. b3,Ld7 8. La3,Le8 9. Dc2,c6 10. Db2,Pbd7 11. Pbd2,Lh5 12. Tac1,a5 13. Pg5,Te8.

Dekt indirect pion e6. Op 14.P:e6? volgt 14.L:a3 met stukwinst. 14. L:e7,D:e7 15. Tfe1,h6 16. Ph3,g5. Controleert veld f4 en bereidt een aanval op de witte koningsstelling voor.

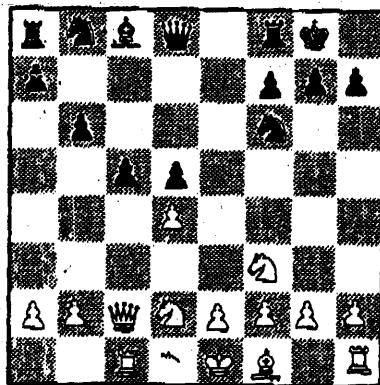
17. f4,Dg7 18. Dc3,Kh8 19. e3,Tg8 20. Tf1,Le2 21. Tfe1,Lh5 22. Tf1.

Een verkappt remise-aanbod, een uitnodiging voor herhaling van zetten. Zwart gaat er niet op in... 22.Lg4 23. Pf2,g:f4 24. e:f4,Lh5 25. Lf3,L:f3 26. P:f3,Ph5!? Zwart blijft konsekvent op winst spelen. Na 26.Pe4 27. P:e4,f:e4 28. Pe5 is het evenwicht niet gebroken. 27. Kh1,P:g3+!? Een scherp stukoffer; zwart krijgt drie pionnen voor zijn stuk. 28. h:g3,D:g3 29. Pe1,D:f4 30. Dh3; Tg3 31. Dh2,Dg5 Op 31., Tag8 volgt 32. Tc3! 32. Td1,Tg8 33. Td3,T:d3 34. Pf:d3,Pf6 35. Pf3!? Wit

stuurt aan op een geforceerde remise-variant. Als hij op winst had willen spelen was 35. Pe5 een betere poging geweest. 35.,De3 36. De5,D:d3 37. D:f6+,Kh7 38. Df7+. Wit blijft niets beters over dan eeuwig schaak te geven. 38.,Tg7 39. Pg5+,h:g5 40. Dh5+,Kg8 41. De8+ 1/2-1/2.

Spasski - Vladimirov. 2e ronde Bologjubov-indisch

1. d4,Pf6 2. c4,e6 3. Pf3,Lb4+ 4. Ld2,L:d2+ 5. D:d2,d5 6. Dc2. Nu zwart voor de opstelling e6-d5 kiest en niet voor d6-e5 speelt wit zijn paard van b1 liever naar d2. 6.,0-0 7. Pbd2,b6 8. c:d5,e:d5 9. Tc1,c5!?. Vanaf nu wordt er door de heren een interessant openingstheoretisch gevecht gestreden.



10. d:c5,Pc6 11. g3. Wit gaat niet in op de varianten die kunnen ontstaan na 11. c:b6,Lb7 12. b:a7,Da5. 11.,Pb4 12. Da4,b:c5 13. a3. Of 13. T:c5,Db6 14. Tb5,Pc2+ 15. Kd1,Ld7! 13.,Ld7 14. Dd1,Pc6 15. Lg2. Opnieuw slaat wit niet op c5. Nu waarschijnlijk wegens 15.,Db6 16. b4,a5! 15.,Db6 16. Dc2,Tac8 17. 0-0,Pd4 18. P:d4,c:d4 19. Db3,Lb5! 20. T:c8,T:c8 21. Te1,La6 22. D:b6,a:b6 23. Pf3,d3 1/2-1/2