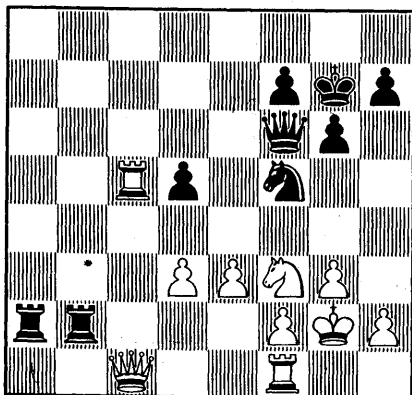




schaken

met michiel bunnik

Heeft u de oplossing van de puzzel van vorige week gevonden? Nee? Troost u met de gedachte dat u daarin niet alleen staat. De zetter, naar alle waarschijnlijkheid geen schaker, had per abuis de diagram weggelaten. Indien u niet de encyclopedie er op heeft nagelagen was zelfs een week te kort om de oplossing te vinden. Om ter vermijden dat ook u weer deze week in de rubrieken van mijn collega's van den Borst en Gielkens op zoek gaat naar een verdwaald schaakdiagram, begin ik vandaag met de puzzel.



Bouwmeester-Botwinnik, Wageningen 1958. Zwart heeft een pion geofferd, en daarvoor een mooie aanvalstelling gekregen. Botwinnik had nu geforceerd kunnen winnen. Hoe? Oplossing volgende week.

Gevoelens van verbazing overheersten bij mij deze eerste week van de Timman-Karpov-match. Verbazing over de fouten die de beide heren in hun partijen hebben gemaakt. Het meest opmerkelijke was wel dat Karpov de derde partij toen hij glad op winst stond nog in remise liet verzanden. Experts zeggen dat Karpov op zijn retour is en dat hij vroeger dergelijke stellingen niet meer uit handen had gegeven. Reden om de jonge Anatoli Karpov eens nader te bezien. Dit doen we aan de hand van een partij uit 1977, waarin hij een pionoffer van de Engelsman Raymond Keene weerlegt

en vervolgens de partij naar winst voert.

A. Karpov-R. Keene (Pirc-verdediging)

1. e4,g6 2. d4,Lg7 3. Pf3,d6 4. Pc3,Pf6 5. Le2,0-0 6. 0-0,Lg4 7. Le3,Pc6 8. Dd2,e5. Dit is een zeer bekende stelling in de Pirc. En is voor en na deze partij duizenden malen op het bord verschenen. 9. d5. Het alternatief 9. d:e5 geeft na 9.d:e5 10. Tad1,Dc8 11. Dc1,Td8 gelijk spel. 9.Pe7 10. Tad1. Met de bedoeling om c7-c6 tegen te gaan. 10.Kh8 11. h3 of 11. Pe1,L:e2 12. D:e2,Pd7 13. f3,f5 14. g4 en nu niet 14.f:g4 (Barle-Mtulovic) maar 14.Pf6 15. Dg2,Dd7 16. h3,a6 met ongeveer gelijk spel (Ravinsky) 11.L:f3 12. Pd7 13. Le2,f5 14. f4,g5? Dit houdt een pionoffer in dat door Karpov weerlegd wordt. 15. f:g5. Dit is sterker als 15. f:e5,f4 16. e:d6,c:d6 17. Ld4,Pe5 en zwart heeft als compensatie voor zijn pion een sterk paard op e5. 15.f4 16. Lf2,h6 Konsekwent. Op 16.Pg6 speelt wit 17. h4 17. g:h6,L:h6 18. Lg4,Pf6 19. De2,Tg8. Daar de witte loper in het vervolg van de partij erg vervelend voor zwart is, had hij er misschien beter aangedaan de loper met 19.P:g4 te ruilen. 20. Le6,Tg7 21. Kh1,Pg6 22. Tg1. Wit bereidt de opmars g2-g3 voor. 22.De7. Zwart heeft voor zijn geofferde pion niets teruggekregen, en moet lijdzaam toezien hoe wit zijn stelling verbetert. 23. Td3!,Th7 24. Lf5. Het gemis van de zwarte witvelderige loper doet zich voelen. De witte loper domineert over de verzwakte witte velden in het zwarte kamp. 24. ...Tg8 25. g3,Thg7 26. De1,a6 27. a4,b6 28. Df1,Ph5 29. g4,Pg3. Zwart probeert door opoffering van nog een tweede pion de koningsvleugel vast te leggen. Het zal niet mogen baten om het verlies af te wenden. 30. L:g3,f:g3 31. Td:g3,Lf4 32. Tf3,Ph4 33. Td3,Dg5 'dreigt. Le3 34. Df2,Dh6 35. Le6,Tf8 36. Pe2,Pg6 37. Lf5,Lg5 38. a5,b:a5 39. Tal,Ph4 40. T:a5. Nu wit lijnen heeft geopend, is de winst gemakkelijk. 40.P:f5 41. g:f5,Lh4 42. De3,Dh5 43. Df3,Dh6 44. Tal. Hier werd er afgebroken, maar zwart gaf zonder verder spelen op.