

port

schaken

met arno henzen

In de stelling:

wit: Kg1, Df3, Ta12, Th3, Lb2, Pe5, d2, e3, f4, g2, h2

zwart: Ke8, Db5, Tb7, Th8, Lf8, Pf6, b4, c5, e6, f7, g7, h7

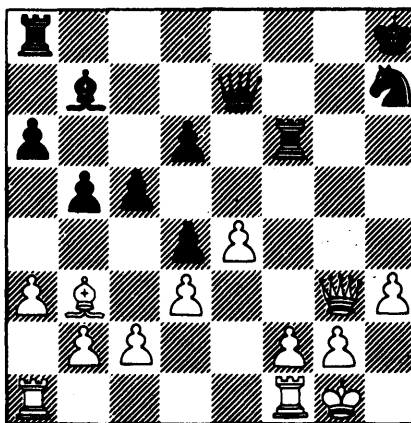
was de vraag hoe wit, die aan zet is, het pleit snel in zijn voordeel kan beslechten. De eerste zet zal geen probleem opgeleverd hebben: 21. **Ta8+**. In de partij volgde nu 21... **Tb8**. Het alternatief is 21... **Ke7**. Wit moet dan de verleiding kunnen weerstaan een paar schaaks te geven met 22. **Pc6+,Kd7** (22... **Kd6** 23. **Le5+** en **Td8** mat) 23. **Td8+,Kc7** 24. **Le5+,Kb6** met een merkwaardige stelling die wel gunstig voor wit zal zijn; echter helemaal duidelijk is 't niet. Na 21... **Ke7** had de wit-sperier het sterkere 22. **Ta5!!!** gepland. Na het gedwongen 22... **Db6** volgt 23. **Pc4,Dc7** 24. **Le5,Dc8** (24... **Dd7** 25. **Ld6+** en **Ta8+**) 25. **Pd6** gevolgd door **D:b7**. Na het in de partij gespeelde 21... **Tb8** volgde 22. **Dc6+!,Ke7** (22... **D:c6** 23. **T:b8+** en **P:c6** met torenwinst) 23. **Ta7+** en zwart gaf op.

Wie een partij wil schaken zonder de beschikking te hebben over bord en stukken - „blind“-schaken - moet een vrij sterke speler zijn. Het vereist groot concentratie- en voorstellingsvermogen om het overzicht te houden over de 64 velden en 32 stukken. Het blind-spelen van simultaanseances is al helemaal een spektakelstuk. Het is enorm vermoeiend en wordt zelfs als (mogelijk) schadelijk voor de gezondheid beschouwd.

Mensen met een visuele handicap zullen met blind-schaken minder moeite hebben omdat zij noodgedwongen geleerd hebben anderre zintuigen dan hun ogen te gebruiken en zich voortdurend dingen moeten kunnen voorstellen. Toch spelen ook zij liever niet voor hon-

derd procent blind, maar met behulp van aangepaste schaakbordjes en stukken die ze met hun vingers aftasten.

Zodoende kunnen zij een niveau bereiken dat niet of nauwelijks onderdoet voor dat van ziende schakers. Ter illustratie daarvan sluit ik deze week af met een kort partijfragment. Volgende week kom ik nog eens terug op 't „blind“-schaken met een volledige partij.



Bovenstaand diagram geeft de stelling weer na de 22e zet van wit, uit een partij tussen Rost (Noorwegen) en A. Bestman. De wit-speler heeft drie pionnen voor het stuk. Als hij in een eindspel zou kunnen afwikkelen, had hij waarschijnlijk goede kansen, zover komt het echter niet. De zwart-speler zette krachtig voort met 23... **c4**; sluit de diagonaal b3-g8 af. 24. **d:c4** (24. **La2** was iets beter geweest), **Tg8!** 25. **Dh4**. Op 24. **Dd3** had zwart 25... **T:g2+!** en op 25. **Dh2** volgt 25... **L:e4** 26. **f3,L:f3!** 25... **T:g2+** 26. **K:g2,Tg6+** 27. **Dg3,Tg3** 28. **K:g3,D:e4**. De witte koningsstelling ligt in duigen. Na 29. **f3,De5+** 30. **F4,De3+** 31. **Kh4,Lg2** gaf wit op.