

ort

SCHAKEN

met Arno Henzen

DAMMEN

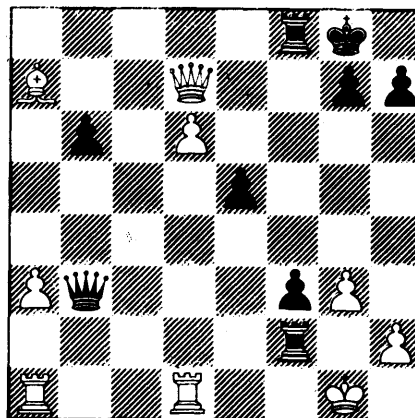
met John van den Borst

In de stelling: Wit: Kg1, Dd2, Tb1, Te2, Pf1, Pg3, a4, b5, c5, e3, f2, g2, h3. Zwart: Kg8, Dh4, Tf8, Tg5, Ld7, Le5, a7, b7, c6, d5, e4, g6, h7 was de vraag een manier te vinden voor zwart om de witte stelling verder onder druk te zetten. In de partij kiest de zwartspeler voor een fraaie maar riskante mogelijkheid, namelijk 28. ...Tf3!? Daarmee verhindert zwart dat de zware witte stukken de witte koning te hulp kunnen komen. De toren kan niet genomen worden zoals blijkt uit 29. g:f3,e:f3 dreigend D:h3 en Dg2 mat. Wit heeft geen verdediging meer, ook niet met 30. e4,D:h3 31. Pe3,Th5! en mat binnen enkele zetten is niet te verhinderen. De witspeler probeerde in de partij het enige wat hij kon proberen, namelijk 29. b:c6,L:c6. De zwartspeler analyseert uitgebreid de stelling die ontstaat na 29. ...b:c6. De meest voor de hand liggende zet voor wit is dan 30. Da5! Er volgt 30. ...L:H3. In de analyse gaat de zwartspeler nu verder met 31. Dd8+ wat tevens de toren op g5 pent. Wit wordt daarmee echter de mogelijkheid ontnomen om op f3 of h3 te nemen wegens het aftrekschaak T:g3+ met damewinst. Hoe zit 't na 30. ...L:h3 met nemen op h3 of f3? Nemen op h3 is slecht wegens 31. g:h3,L:g3 32. f:g3,Tf:g3+! 33. P:g,D:g3+ 34. Kh1,Df3+ en Dg2 mat.

De toren op f3 nemen garandeert wit volgens mij echter remise. Na 31. g:f3! is zowel 31. ...e:f3 als 31. ...L:f1 slecht wegens 32. Dd8+,Kg7 33. Tb7+,Kh6 34. Df8 mat. De enige zet voor zwart is dus na 31. g:f3, 31. ...L:g3 (of T:g3) 32. f:g3 (32. Dd8+,Kf7!),T:g3+ 33. P:g3,D:g3+ 34. Kh1,D:f3+ 35. Kh2,D:e2+ 36. K:h3,D:e3+ met remise door eeuwig schaak. We komen nu weer tot de partijvoortzetting. Na 28. ...Tf3 29. b:c6 speelde

zwart dus 29. ...L:c6!? Wit reageerde met het onvoorzichtige 30. Kh2? Zoals de zwartspeler aangaf had hij nu kunnen winnen met 30. ...Tg:g3!!, bijv.: 31. f:g3,T:f1! 32. T:f1,D:g3+ 33. Kg1,Dh2® 34. Kf2,Lg3 mat of 31. P:g3,T:g3 32. f:g3,D:g3+ 33. Kg1,Dh2+ 34. Kf1,Dh1+ 35. Kf2,D:b1 en zwart wint. In de partij volgde echter 30. ...Tf:g3? en na 31. f:g3,T:g3 (zwart had nu geen T:f1) 32. Kh1! had zwart onvoldoende compensatie voor de kwaliteit en verloor. Het is duidelijk dat zwart in de beginstelling beter staat. Wit kan weinig meer doen dan afwachten. I.p.v. 28. ...Tf3 is misschien beter 28. ...Dh6 (of eerst Lc8) met het idee Dg7 en h5-h4 waartegen wit zich nauwelijks kan wapenen.

Tot slot nog een opgave die ik aantrof in het GESSse schaakbulletin.



Het diagram geeft de stelling weer na de 27e zet van wit uit een partij tussen Mussen en Armino. Hoe kan zwart aan zet winnen?