

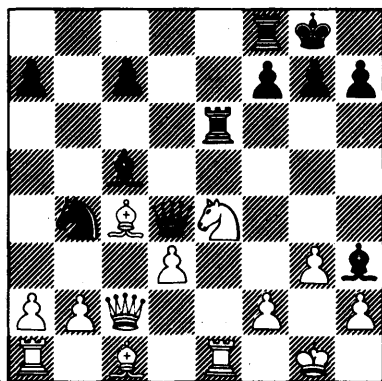
port

SCHAKEN

met Arno Henzen

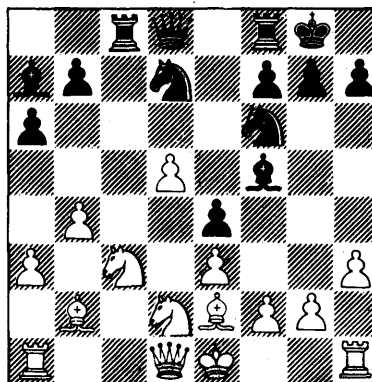
In de stelling: Wit: Kg1, Dd1, Tc1, Tf1, Ld3, Lg5, Pc3, Pg3, a3, b4, c4, d5, f2, g2, h2.

Zwart: Kg8, Dd8, ta8, Te8, Lb7, Le7, Pf8, Pf6, a7, b6, e5, f7, g7, h7 was de vraag of het nagestreefde Pf5 mogelijk is. Er dreigt dan P:e7+ gevolgd door Pe4,Df3 met een vervelende penning van het paard op f6. De zwartspeler dacht Pf5 echter uit de stelling te hebben gehaald via een simpel foefje, namelijk 19. Pf5,P:d5 en zwart wint 'n pion. In de partij volgde echter toch: 19. Pf5!. Een vreemde blik van de zwartspeler en snel 19. ...P:d5 20. L:e7, P:e7 21. P:d6. Het paard kan niet genomen worden wegens L:h7+. Zwart verliest 'n kwaliteit en moest na nog 'ns 20 zetten berusten in een nederlaag.



Het diagram geeft de stelling weer na de 19e zet van zwart, uit een partij tussen H. Temmink en A. Henzen. Het zwarte initiatief ziet er dreigend uit. Een nadeel is echter dat verschillende zwarte stukken dreigen te worden geslagen waarna de pion-plus van wit weer belangrijk wordt. Met welke zet had wit, zwart hier snel tot horizontalisering van z'n koning kunnen bewegen?

In een simultaanwedstrijd krijgt men de kans om eens te kunnen spelen tegen een veel sterkere tegenstander. Het groot aantal partijen dat de (groot)meester moet afwerken biedt individuele spelers praktische kansen. Men zie onderstaande partij.



Het diagram geeft de stelling weer na de 14e zet van wit, uit een simultaanpartij tussen H. Böhm en A. Janssen. Met z'n laatste zet verhindert wit 14. ...te8 wegens g4-g5 en het paard heeft geen vluchtveld meer. Er volgde 14. ...Te8!?, toch!. 15. g4,T:c3! 16. L:c3,P:d5 17. Lb2? De zwartspeler geeft als beter 17. g:f5 of 17. Db3. 17. ...Dh4!? De zwartspeler analyseert nog volgende interessante mogelijkheid: 17. ...L:e3 (!) 18. h4 (18. f:e3,Dh4+ en zwart wint), Db8! 19. g:f5,L:f2+ 20. Kf2,e3+ 21. Kf1!,e:d2 22. Th3!,Df4+ 23. Kg1,Te3! met minstens kans op eeuwig schaak. Na 17. ...Dh4 volgde, 18. e:f5,L(e3 19. P:e4,D:e4 20. Tg1,Lf2+ 21. Kf2,De3+ 22. Kf1,Dh3+ 23. Ke1,Dh4+ 24. Kd2,Df4+ 25. Ke1,Dh4+ met remijse door eeuwig schaak.