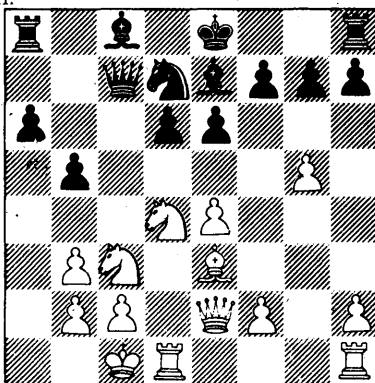


SCHAKEN

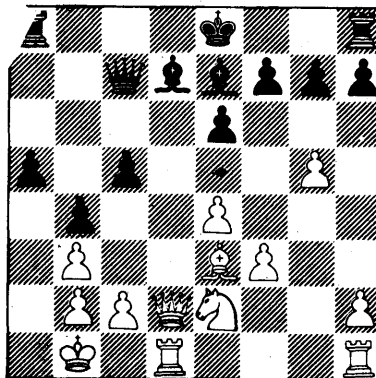
met Arno Henzen

Vooral die openingssystemen zijn populair, die gekenmerkt worden door de mogelijkheid om reeds in een vroeg stadium grote activiteit te ontplooiën. Deze openingen worden gekenmerkt door de noodzaak van een grote theoretische kennis bij de spelers. De gevolgen van slechts een oppervlakkige voorbereiding mogen aan de hand van de volgende partij geïllustreerd worden.

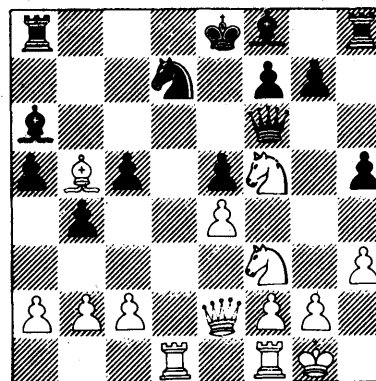


Het diagram geeft de stelling weer na de 13e zet van zwart, uit een partij tussen R. Loose en T. Bus. De uitgangsstelling van dit systeem. Zwart heeft de rochade uitgesteld en is reeds bezig tegenkansen op de damevleugel te zoeken. Meestal wordt nu 14. h4 of 14. Pf5 gespeeld. De witspeler moest hier reeds zelf op zoek naar een goed plan en kiest voor een afwachtende zet. **14. Kb1**. Het initiatief gaat naar zwart. **14. ...b4** **15. Pa4** (een alternatief was 15. Pa2). **15. ...Pc5!**. Geeft wit de kans zijn buiten spel staand paard af te ruilen. Belangrijker is echter dat wit de controle over d4 verliest en zwart de mogelijkheid krijgt met a5-a4 de a-lijn te openen. **16. f3, Ld7** **17. Dd2, a5** **18. P:c5, d:c5** **19. Pe2**.

De zwartspeler wist precies hoe hij de stelling moest aanpakken en heeft binnen 6 zetten na de uitgangsstelling reeds een zo goed als zeker gewonnen



stelling. **19. ...a4** **20. Lf4, Da7** **21. Ld6, a3!!** **22. L:e7, a:b2** **23. D(d7+, D:d7** **24. T:d7, K(d7**. Zwart dreigt zowel Ta+ als K:e7 zodat wit geforceerd materiaal verliest. **25. L:c5, Ta1+** **26. K:b2, T:h1**. De witspelers probeerde nu met Lg1 de toren in te sluiten. Na **27. ...h6!** bleek dat echter ijdele hoop. Zwart won overtuigend.



De diagramstelling geeft de stelling weer na de 17e zet van wit, uit een partij tussen M. Winkels (SVS) en B. Bijvank (SMB). Met z'n laatste zet **17. Lb5** stelde de witspeler zwart voor grote problemen. Kan zwart zich nog redden? Bekijk **17. ...L:b5**, **17. ...Lc8** en de partijvoortzetting **17. ...Ta7**.