

port

SCHAKEN

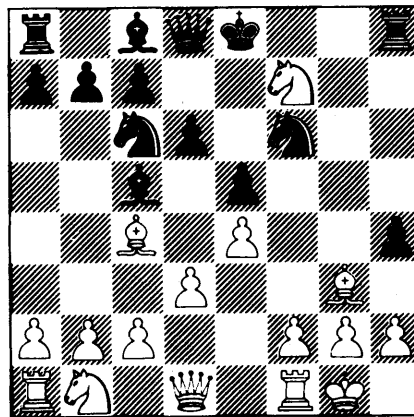
met Arno Henzen

In de stelling: **Wit:** Kg1, Dc3, Td1, Lc4, Pd2, a4, b2, f2, g2, h2. **Zwart:** Kg8, Dg5, Te8, Ld5, Pd4, b6, c5, f7, g7, h6 dreigt zwart 'n mat op g2. De looper op d5 kan natuurlijk niet genomen worden wegens Pe2+ en P:c3, terwijl wit, aangezien z'n koning geen vluchtveld heeft, met onderste-rij-grapjes rekening moet houden. Om het dreigende mat te verhinderen speelde de witspeler **26. Dg3?**. Gezien bovenstaande tactische ideeën is de winnende zet voor zwart niet moeilijk te vinden. Er volgde **26. ...Dh5!** en wit gaf op. Zowel op een torenzet als f3 volgt L:c4 en wit kan niet terugnemen wegens dameverlies. Dh5 is een klein subtiel zetje wat de witspeler blijkbaar ontgaan was. Misschien had hij gehoopt dat zwart **26. ...D:d2** **27. T:d2,Te1+** **28. Lf1,Lc4** zou spelen, wat te weinig zou opleveren. I.p.v. **26. Dg3** geeft de zwartspeler als relatief beste zet voor wit, **26. Dh3**. Zwart vervolgt dan met **26. ...Pe2+** **27. L:e2** (gedwongen, anders Pf4), **T:e2** **28. Pf3,L:f3** **29. D:f3,T:b2** en zwart heeft een pion gewonnen, echter wit kan nog terugvechten.

Het uitbrengen en vooral het blijven uitbrengen van een clubblad is meestal afhankelijk van een paar fanatickeelingen. De eerste uitgave van het nieuwe clubblad van de S.V. Voerendaal, dat ik ongeveer 'n maand geleden onder ogen kreeg, is zowel inhoudelijk als qua dikte zeer ambitieus opgezet. Moge het een lang leven beschoren zijn. Het eerste nummer eindigt met een prachtig stukje vuurwerk voorzien van wijze raad.

Wit: J. Kirch (Eupen). Zwart: B. Merx (Voerendaal). **1. e4,e5** **2. Pf3,Pc6** **3. Lc4,Lc5** **4. 0-0,d6** **5D3,Pf6** **6. Lg5,h6** **7. Lh4?** Speelt zwart 'n rochadeaanval in handen. Het beste was volgens de zwartspeler **7. Le3**. **7. ...g5** **8. Lg3,h5!** **9.**

P:g5 (9. h4,Lg4! en zwart staat prachtig), **h4!** **10. P:f7.**



Er volgde: **10. ...h:g3!!** **11. P:d8**. Laco-niek merkt de zwartspeler hier op dat de open H-lijn, de diagonaal a7-g1, actief stukken spel en de onveilige witte koningspositie voldoende compensatie is voor de dame. **11. ...Lg4** **12. Dd2,Pd4**. De wijze raad bestond in het niet vertrouwen van boekwijsheden. Als weerlegging van **12. Pf7** staat **12. ...Th5** bekend. De zwartspeler vond echter dat wit dan wint met **13. Dd2,Pd4** **14. Pc3,Pf3** **15. g:f3,L:f3** **16. h4,T:h4** **17. Dh6!** en wit slaat de aanval af. I.p.v. **12. ...Th5** stelt hij **12. ...T:2** voor met als mogelijk vervolgt **13. Dd2,Pd4** **14. Pc3,Pf3+** **15. g:f3,L:f3** **16. Dh6,Tg2+** **17. Kh1,T:f2+** **18. Kgl,Tg2+** **19. Kh1,Tg1** mat.

In de partij volgde: **13. Pc3,Pf3+** **14. G(f3,L:f3** en wit gaf op. Er dreigt g:h2 mat en na **15. h4** volgt **15. ...T:h4** en **Th1** mat.

Het dame-offer op termijn is zeer fraai; wit staat ondanks groot materieel voordeel machteloos.