

SCHAKEN

met Arno Henzen

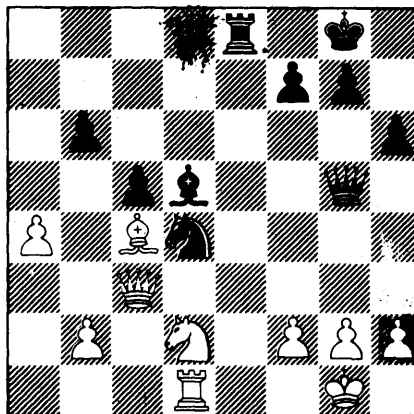
In de stelling: Wit: Kg1, Db3, Ta1, Te1, Lf4, Lf3, a2, b2, c4, d4, f2, g2, h2
 Zwart: Kg8, Dd8, Tc8, Tf8, Le8, Le7, Pe5, a7, b7, c6, e6, f7, g7, h7 was de vraag wat beter was, terugnemen op e5 met de loper of de pion. In de partij koos de witspeler uiteindelijk voor het zwakkere 15L:e5? Na 15...Dd7 16Tad1, f6 17Lg3, Lf7 18De3, Lb4 19Tf1, Tfe8 20a3, Ld6 21L:d6, D:d6, had wit nog steeds ruimtevoordeel zonder daar overigens veel mee te kunnen doen. Het werd dan ook na enkele zetten remise. In de analyse na de partij werd al snel duidelijk dat als de witspeler 15d:e5 gespeeld had zwart in grote moeilijkheden is. Na bijvoorbeeld 15...Dc7 zou volgen 16Le4, Ld7 (ook na 16...Td8 is 17Dh3, h6 17Te3 met het idee Tg3 en LofD:h6 zeer sterk). 17Dh3, g6 18Te3 en de witte aanval lijkt nauwelijks te pareren. Na 15d:e5 zou zwart ook kunnen proberen om 'n overgang in het eindspel te forceren met 15...Db6. Wit blijft echter beter staan met 16Le3! Wat met beter lijkt dan het door de witspeler aangegeven 16D:b6, a:b6 17Le3, Lc5 18L:c5, b:c5 19Tad1, waarna het eindspel voor zwart houdbaar is na 19...Tc7.

De conclusie is dat zwart na 15d:e5 niet genoeg manoeuvreerruimte heeft om een gunstig omspelen van de witte stukken te verhinderen.

In de stelling: Wit: Kg1, Da2, Tc1, Tf1, Ld3, Ld2, Pc3, a4, b2, d5, f2, g3, h2
 Zwart: Kh7, Df7, Td8, Tf8, Lb7, Lg7, Pd6, a7, b6, e5, f4, g6, h6 was de vraag hoe zwart aan zet zijn overwicht op de koningsvleugel een beslissend karakter kan geven. In de partij volgde 27...e4! 28Lb1. Zou wit op e4 nemen verliest hij een stuk. Bijv.: 28L:e4, L:c3

en P:e4, of 28P:e4, L:d5 29P:d6, L:a2 (nog sterker is misschien 29...T:d6) 30P:f7, L:f7 en wit verliest een van z'n lopers. 28... f3. Men stelle zich een dame op h3 voor en het is duidelijk waarom wit verloren staat. In de partij volgde 29h3, Lc8 (beter 29...Dd7) 30P:e4, Dd7 31g4, P:e4 32L:e4, De7 33Te1, Dh4 34L:g6+. Wanhoop, wat het beste geïllustreerd wordt door het antwoord van zwart: 34...Kh8! Tegen de dreiging D:h3 en mat heeft wit geen zinnige verdediging meer en hij gaf na enkele zetten op.

Tot slot een niet te moeilijke opgave, die echter 'n aardige verleiding in zich bergt.



De diagramstelling geeft de stelling weer na de 25e zet van zwart, uit een partij van de interne competitie van GESS tussen R. Willen en E. Rutten. Wit moest o.a. iets doen aan de matdreiging op g2 en speelde 26Dg3. Hoe kan zwart nu winnen?