

# SCHAKEN

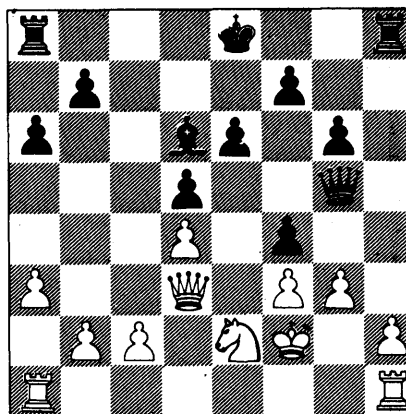
met Arno Henzen

In de stelling: Wit: Kd2, Tf4, Tf1, Ld4, a4, b3, c2, c5, g5, h4. Zwart: Kg6, Tb8, Te7, Le4, a5, c7, d5, f7, g7, h5 was de vraag met welke zet wit zich winstkansen verschaft. De witte stukken nemen betere posities in. De zwarte a-pion is zwak. Echter hoe verder te komen? In de partij vervolgde de witspeler verrassend met 42. **Tf6+** Als zwart de toren zou nemen, 42. ..g:f6, zou volgens 43. **Tf6+,Kg7** (43. ..Kh7? 44. **Th6+** en **Th8** mat) 44. **Tb6+** en **T(b8)**; met pionwinst voor wit, terwijl ook de zwarte a-pion verloren zou gaan. In de partij speelde de zwartspeler 42. **..Kh7** 43. **T:f7,Tbe8** 44. **T:e7** (ook mogelijk en zeer sterk was 44. **L:g7!**). 44. **...t:e7** 45. **Lc3**. Met **Lc3** wint 'n tweede pion en de stelling is ondanks de ongelijke lopers gewonnen voor wit.

In de stelling: Wit: Kc1, Dg4, Th3, Th1, a4, c2, e5, f4, g2. Zwart: Kg8, Dc4, Tb8, Td7, c5, d4, e6, g6, h7 vervolgde zwart met 30. **...d3**, waarna 31. **D:g6+** behalve gedwongen ook een sterke zet is. Voldoende voor remise of zelfs winnend, was de vraag van vorige week. Zwart kan de dame natuurlijk niet nemen vanwege 'n mat in twee. Blijft over 31. **...Tg7** of 31. **..Kf8**. Na 31. **...Tg7**, tevens de partijvoortzetting, volgt 32. **D:g7+**. Wit doet nog steeds gedwongen zetten. 32. **D:d3** zou verliezen na 32. **...D:f4+** 33. **Kd1** (33. **Dd2,Tb1+** met damewinst) 33. **...Tb1+** 34. **Ke2,T:G2** mat. Na 32. **D:g7+** volgde er 32. **...K:g7** 33. **T-H7+,Kg6**. Nu lijkt zwart een winnende wandelkoning te bezitten; na bijv. 34. **Th6+,Kf5** 35. **Th5+,Ke4** etc. of zoals in de partij gebeurde na 34. **T7h6+,Kf7** en de zwarte koning ontsnapt via **d7,c6**. Nochtans was de remise na 33.

**...Kg6** binnen handbereik en wel met 34. **F5+**! Nu volgt na 34. **...e:f5** 35. **T1h6+,Kg5** 36. **Th5+** en de zwarte koning mag niet naar de 4e rij wegens **Th4+** met damewinst. En na 34. **...K:f5** 35. **Th5+** en de zwarte koning moet weer terug naar der 6e rij, aangezien het toreneindspel na 35. **...Ke4** 36. **Th4+,Kd5** 37. **T:C4,K:c4** 38c:d3,K:d3 zeker niet ongunstig is voor wit.

Na 31. **...Tg7** kan wit dus met nauwkeurig spel remise bereiken. Minder voor zwart zou 31. **...Kf8** geweest zijn. Er volgt dan 32. **Df6+,Tf7**. Gedwongen, 32. **...Ke8** 33. **Dh8+** en mat volgt. 33. **Dh6+,Ke8** 34. **T:d3,D:f4+** 35. **D:f4,T:f4** 36. **T:h7** en het toreneindspel is voor wit gewonnen.



Tot slot nog een opgave afkomstig uit de eerste ronde van de K.O.-bekercompetitie.

Bovenstaand diagram geeft de stelling weer na de 17e zet van wit, uit een partij tussen W. Beugels (SVS 3) en Bob Merx (Voerendaal). Hoe weet zwart gebruik te maken van zijn actievere stelling?