

# SCHAKEN

met Arno Henzen

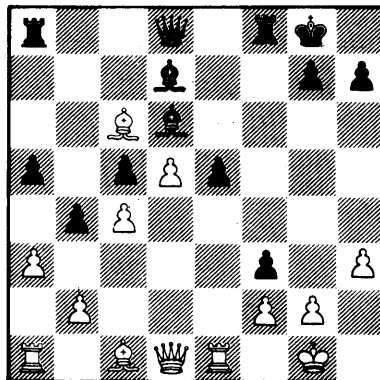
Enkele weken geleden is M. Beulen kampioen van Limburg bij de jeugd tot 20 jaar geworden. Extern speelt Marcel voor 't Pionekke te Roermond aan 't 1e bord van het 1e team. In-tern speelt hij (ook) bij Eindhoven, want de kans geeft tegen zeer sterke spelers te kunnen spelen. Dat dit niet zonder succes gebeurt blijkt uit de volgende partij.

Meester Frans Kuypers wordt na wat oppervlakkig spel in de aanval totaal overrompeld. De analyse is van B. v.d. Plassche in 't clubblad van Eindhoven.

F. Kuypers-M. Beulen

1. e4, e5, 2. Pf3, Pc6, 3. Lb5, a6, 4. La4, Pf6, 5. 0-0, Le7, 6. Te1, b5, 7. Lb3, d6, 8. c3, 0-0, 9. h3, Pb8. De Breyer-variant van het gesloten Spaans. Zwart speelt z'n paard om naar d7 om veld e5 te dekken en maakt plaats voor de dameloper op de diagonaal a8-h1. 10. d4, Pbd7, 11. c4, c5?! Beter is 11...c6! 12. c5, Dc7, 13. C:d6, L:d6, 14. Lg5, e:d4, 15. L:f6, g:f6, met goed spel voor zwart. 12. d:e5, P:e5, 13. P:e5, d:e5, 14. Pc3! Met 11. c4 heeft de witspeler voor een zelden gespeelde aanpak van de Breyer-variant gekozen om zo z'n tegenstander voor extra problemen te stellen. Deze tactiek heeft succes want na 14...b4, 15. Pd5, Ld7 staat wit beter. 16. La4?! Wit wil zijn slechte loper ruilen. Nauwkeuriger was echter eerst 16. a3( bijv. 16...a5, 17. a:b4, c:b4, 18. Le3, P:d5, 19. e:d5, f5, 20. c5 met voordeel voor wit. M.i. is ook 16. Le3 goed met de dreiging P:f6, terwijl slaan op e4 tot voordeel voor wit leidt na 16...P:e4, 17. P:e7+, D:e7, 18. Dd5, Pf6, 19. D:c5. In

de partij volgde 16...P:d5, 17. e:d5, Ld6, 18. a3, a5, 19. Le3, f5, 20. Lc6? Dat ziet er goed uit echter na deze zet komt wit er niet meer aan te pas. 20...f4, 21. Lc1. Slaan op a8 kost materiaal terwijl 21. Ld2 ook goed is voor zwart bijv. 21...L:c5, 22. D:c6, f3! 23. Le3, f:g2, 24. Dd5+, Kh8, 25. Ted1, Dc8, 26. K:g2 en Tf6 met winst. 21...f3!



Nu faalt 22. L:d7, D:d7, 23. Te4 op Tf6 en Taf8. Gaat u eens na hoe zwart de aanval voortzet na 22. L:a8, D:a8, 23. A:b4, De8 etc. en vergelijk dit met de partijvoortzetting. In de partij volgde 22. g:f3?, L:h3, 23. L:a8, D:a8, 24. Te4, De8, 25. a:b4, Dh5, 26. Tg4, e4! (opent de loperdiagonaal), 27. Tg5, Dh4, 28. f4, L:f4, 29. Th5 (29. L:f4, T:f4, 30. Tg3, e3!) 29...Lh2+!, 30. Kh1 en wit werd snel uit z'n lijden verlost na 30...Lg2+, 31. K:g2, T:f2+, 32. Kh1, Dg3, 33. Tg5, Dh3, 34. Ta3, Lg3+ en mat op de volgende zet: 0-1.