

SCHAKEN

met Arno Henzen

In de stelling: Wit: Kf2, Dd1, Ta1, Th1, Lc2, Lf4, Pc3, Pe5, a2, b2, d5, e3, g3

Zwart: Kg8, Df6, Ta8, Th5, Lh3, Lh2, Pc7, a7, b5, c4, f7, g5, h7

was de vraag of 22...g:f4 beter was geweest dan het gespeelde 22...L:g3+. Voor wit komen twee mogelijkheden in aanmerking n.l.: 23T:h2 of 23D:h5. 23T:h2?f:g3+ 24K:g3, Tg5+ 25K:h3, Dh6+ en met op de volgende zet. 23D:h5!, f:g3+ 24Ke2, Df2+ 25Kd1, g2 zwart lijkt zelfs te winnen echter 26D:h7+, Kf8 27Dh8+, Ke7 28Pc6+ en nu 28...Kd6 29Pe4+, K:d5(29...Kd7 30D:h3+ en P:f2) 30Pe7+, Ke6 31Dh6+ en P:f2. Of 28...Kd7 29D:h3+, Ke8 30D:h2, Df3+ 31Kd2, Df2+ (31...P:d5 32De5+) 32Pe2, G:h1D 33T:h1 en wit wint.

In de hierna volgende partij verdedigt zwart zich met de uiterst populaire Drake-variant van het Siciliaans. Dit systeem kenmerkt zich door de ontwikkeling van de loper naar g7 om druk uit te oefenen op de diagonaal a1-h8 in het bijzonder de centrumvelden e5 en d4 en op de damevleugel, gesteund door een toren op de half-open c-lijn.

Wit: M. Winkels-Zwart: W. Meys
Klassieke Drake-variant

1e4, c5 2Pf3, d6 3d4, c:d4 4P:d4, Pf6 5Pc3, g6 6Le2, Lg7 7Lg5!?, dit gebeurt meestal met het idee Pb3 om de controle over het veld d5 te versterken en de opmars f2-f4-f5 voor te bereiden. In deze partij loopt het echter anders. 7...0-0 80-0, Pc6 9Kh1, ter voorbereiding van f4.9...a6(9...P:e4? 10P:c6, P:c3

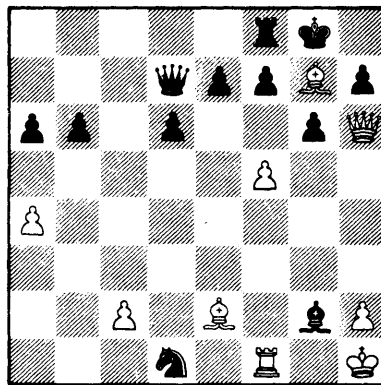
11P:e7+, Kh8 12b:c3!, D:e7 13L:d6 en wit wint) 10a4, P:d4 11D:d4, b6?! (in aanmerking kwam 11...Le6 met het idee Pd5 en na 12Dd3, Tc8) 12f4, Lb7 13De3! Behoudt zich de mogelijkheden e5 en f5 voor en wacht af hoe zwart zich zal opstellen. 13...Dd7? vindt zijn taktische

rechtvaardiging in 14D:b6?, P:e4 15Lf3, Tfb8, de dame staat echter slecht geposteerd op de d-lijn. 14f5!, Tc8 15Tad1 dreigend e5 15...T:c3!? een typisch offer in het Siciliaans. Voor de kwaliteit krijgt zwart de pion op e4 en wit een versplinterende pionnenstelling op de damevleugel. Wit blijkt hier echter gevarialijke dreigingen op de koningsvleugel te hebben en daarom kwam alsnog Dc7 in aanmerking. 16b:c3 16D:c3, P:e4 17De3, P:g5 18D:g5, D:a4 is in het voordeel van zwart. 16...P:e4 17Lh6!, P:c3 (17...L:h6 18D:h6, P:c3 19Td3!, P:e2 20Th3 en wit wint) 18L:g7, P:d1 19Dh6 met de dreigingen L:f8 en f6 19...L:g2+ 20Kg1! Aan u de vraag of zwart na K:g2 20...Pe3+ reële remisekansen had gehad?

Diagramstelling: Wit: Kh1, Dh6, Tf1, Le2, Lg7, a4, c2, f5, h2

na de 19e zet van zwart: Zwart: Kg8, Dd7, Tf8, Lg2, Pd1, a6, b6, d6, e7, f7, g6, h7.

25-4-86



Na 20Kg1 volgde 20...Dc8 21L:f8, D:f8 (21...Dc5+ 22K:g2, Pe3+ 23Kh1!, Dd5+ 24Lf3, P:f5 25L:c6, P:h6 26L:h6 en wit wint) 22D:f8, K:f8 23T:d1 en wit won het eindspel makkelijk 1-0 na 39 zetten.