

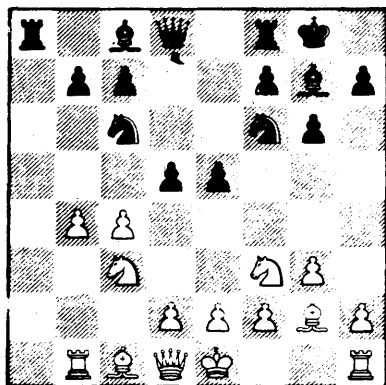
# SCHAKEN

met Arno Henzen

In de stelling: wit: Ke4, Pf6, a4, b3, f3, g2, h2; zwart: Kc5, Pb4, a5, b7, f7, g5, h7, was de opgave of 39...Pc6 of 39...h6 beter was geweest dan de partijvoortzetting 39...Pc2. Na 39...Pc6 volgt 40Kd3!, Kb4, 41. Kc2, Pd4+, 42. Kb2, P:b3, 43. P:h7, Pd4, 44. P:g5, K:a4 45. P:f7, Pe6, 46. h4, b5 47. h5, b4 48. h6, Pf8, 49Pg5, b3 50. h7, P:h7, 51. P:h7, Kb4 52. Pf6, a4 53. Pd5+ en wit wint. Met 42...h6! 43. Pg8, Pf5, 44. g4, Ph4, 45. P:h6, P:f3 46. P:f7, P:h2, 47. P:g5, P:g4 is echter remise te bereiken. Terwijl ook met 39...h6 40. Pg8, h5 41. Pf6, h4 42. Ph7, Pc2 43. P:g5, Kb4 44. P:f7, K:b3 45. Pe5, K:a4 46. f4, b5 47. f5, b4 48. f6, b3 49. f7, b2 50. f8D, b1D remise de waarschijnlijke uitkomst is.

In de volgende partij begint de wit-speler, alvorens zijn ontwikkeling af te sluiten, reeds met een actie op de damevleugel. Dit lijkt niet gevaarlijk, gezien het rustige karakter van de stelling. Met een pionoffer weet de zwartspeler echter het initiatief geheel naar zich toe te trekken en het tegendeel aan te tonen.

Wit: M. v. Gils, zwart: J. Renet, LiSB-beker GEASS-VSM bord 1. 1. c4, g6 2. g3, Lg7, 3. Lg2, e5 4. Pc3, Pf6 5. Pf3, Pc6 6. a3, a5 7. Tb1, 0-0 8.

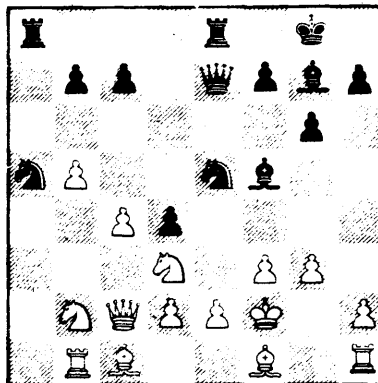


b4, a:b4, 9. a:b4, d5! *04-04-86*  
Diagramstelling na de 9e zet van zwart:

Wit: Ke1, Dd1, Tb1, Th1, Lc1, Lg2, Pc3, Pf3, b4, c4, d2, e2, f2, g3, h2  
Zwart: Kg8, Dd8, Ta8, Tf8, Lc8, Lg7, Pc6, Pf6, b7, c7, d5, e5, f7, g6, h7  
10. b5 (10c:d5, P:d5, 11. P:e5, P:c3 12. P:c6, b:c6, 13. d:c3, D:d1+, 14. K:d1, L:c3, 15. L:c6, Ta2! en zwart staat duidelijk beter) 10...Pa5 11. P:e5?! Dit blijkt achteraf (!) zeer riskant. Een alternatief was 11. c:d5, P:d5, 12. P:d5, D:d5 130-0 geweest. 11...d4! 12. Pa4, Te8 13. Pd3 (Pf3,d3) 13...Lg4, 14. f3, Lf5 15. Dc2, De7 16. Lf1, Pd7! (ook 16...P:c4, 17. D:c4, L:d3 of 17...T:a4 18. D:a4?, L:d3 was goed geweest) 17. Kf2, Pe5, 18. Pab2.

Diagramstelling bij de 18e zet van wit:

Wit: kf2, Dc2, Tb1, Th1, Lc1, Lf1, Pb2, Pd3, b5, c4, d2, e2, f3, g3, H2  
Zwart: Kg8, De7, Ta8, Te8, Lf5, Lg7, Pa5, Pe5, b7, c7, d4, f7, g6, h7



En de zwartspeler zette zijn voordeel om in winst met 18...Pa:c4 19. P:c4, P:d3+ 20. e:d3, De1+ 21. Kg1 (21. Kg2, Te2+ 22. L:e2, D:e2+ 23. Kg1, Lh3 en DG2 mat) 21...Te2 en mat op de volgende zet 0-1.