

SCHAKEN

met Jac. Renet

Snel profiteren van de ontwikkelingsvoorsprong was de opgave van afgelopen week.

In de stand wit: Kc1, Dd2, Td1, Lb5, Lf4, Pf3, b2, c3, g2, h3;

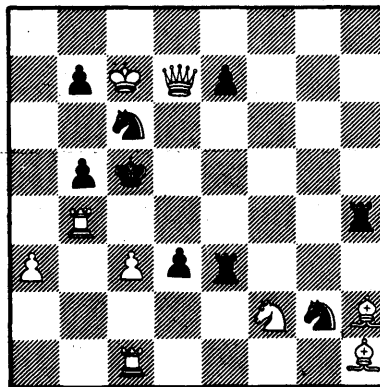
zwart: Ke8, De4, Ta8, Th8, Pb8, Lc6, Lg7, a7, b7, d6, e7, g6, h7;

had wit ruime compensatie voor de achterstand van twee pionnen. Alereerst staat de zwarte koning nog steeds in het centrum. Verder staat de zwarte dame erg kwetsbaar opgesteld: midden tussen de witte stukken. Bovendien zijn de Ta8 en Pb8 niet ontwikkeld. Al met al is het dus niet verwonderlijk dat wit geforceerd de partij in zijn voordeel kan beslissen.

Hij deed dat met 1) The1 de zwarte dame moet niet wijken 1) ...,Df5 2) Te7!! Wanneer de stukken zo'n grote activiteit ontplooiën als de witte stukken in deze stand, moet er een winnende combinatie voorhanden zijn. Het in het centrum houden van de vijandelijke monarch is dan vaak de meest geëigende methode om de partij te beslissen, zo ook hier. 2) ...,Ke7 (dat Kf8 faalt op Dd6 is wel duidelijk) 3) Dd6,Kf7 4) Lc4,Ke8 5) Dd8 mat. Een dergelijke combinatie noemt men magneetcombinatie: de witte stukken worden als het ware aangetrokken door de zwarte koning.

Reeds eenmaal eerder werd in deze rubriek aandacht geschonken aan het probleemschaak. Deze vorm van schaken wordt vaak miskend: spectaculaire resultaten blijven meestal uit en publicaties vinden vaak plaats in gespecialiseerde tijdschriften.

Toch heeft ook deze vorm van schaken haar charme. In tegenstelling tot een partij is niet het winnen het doel, maar de manier waarop. Het steeds weer bewerken van thema's op een manier dat de oplossing niet meteen voor de hand ligt is een bijzonder lastige opgave. Degenen die dit ooit geprobeerd hebben zullen dit volmondig kunnen beamen.



Wit: Kc7, Dd7, Tb4, Tc1, Pf2, Lh2, Lh1, a3, c3;

Zwart: Kc5, Te3, Th4, Pc6, Pg2, b7, b5, e7, d3.

3-5-85?

De opgave van deze week is een compositie van H. Clerx (Beegden). De opgave luidt: wit geeft mat in 2 zetten, d.w.z. wit zet, zwart zet wit geeft mat.

Ofschoon wit veel materiaalvoorsprong heeft en de zwarte koning in een matnet zit, is het niet eenvoudig om hem in 2 zetten mat te zetten.